

GMB Leidingtechnieken

**VAN KLEIN INSPECTIEBEDRIJF  
TOT MARKTLEIDER LEIDING-  
RENOVATIE**

Waterschap Hollandse Delta en GMB Services

**RADICAAL ANDERS SAMENWERKEN  
BINNEN RAAMCONTRACTEN**

**SAMEN  
STERK!**  
**UITDAGING VERBINDT**

GMB magazine | december 2023



# IN DEZE EDITIE

6

Onze samenwerking met Heijmans  
**WE VINDEN ELKAAR  
OP CULTUUR**



8

GMB Leidingtechnieken  
**VAN KLEIN INSPECTIEBEDRIJF TOT  
MARKTLEIDER LEIDINGRENOVATIE**



12

GMB Waterkwaliteit & Installaties  
**GROEIENDE RENOVATIEOPGAVE  
OP RWZI'S**



10

Waterschap Hollandse Delta en GMB Services  
**RADICAAL ANDERS SAMENWERKEN  
BINNEN RAAMCONTRACTEN**



© SAMEN STERK! is een uitgave van GMB. Zonder schriftelijke toestemming van GMB is gehele of gedeeltelijke overname van artikelen, foto's, illustraties en onderwerpen verboden. Disclaimer: wijzigingen voorbehouden. Aan de in deze uitgave vermelde gegevens kunnen geen rechten worden ontleend.



Dit magazine is gedrukt op BalanceSilk®, een recycled, helderwit gestreken papier met een zijdemat oppervlak. Het is gemaakt van zorgvuldig voorgeselecteerde recyclede en primaire FSC-gecertificeerde vezels.



[www.linkedin.com/company/GMB-eu](https://www.linkedin.com/company/GMB-eu)



[www.youtube.com/c/GMBUitdagingverbindt](https://www.youtube.com/c/GMBUitdagingverbindt)



[@gmb\\_uitdaging\\_verbindt](https://www.instagram.com/gmb_uitdaging_verbindt)



14

GMB en Dura Vermeer  
**SAMENWERKING OP ICONISCHE  
PROJECTEN**



18

Ontwatering door GMB BioEnergie  
**EEN NIEUW VIJFJARIG CONTRACT  
MET AVEBE**

22

Een nieuwe stap in de energietransitie  
**VAN BIOGAS NAAR GROENGAS**

16

GMB Haven & Industrie en de Versluys Groep  
**IN DE ROTTERDAMSE HAVEN MAKEN  
WE HET WAAR**



20

**TERUGBLIK OP  
HET 'ANALOGE' TIJDPERK**

21

**DUURZAAMHEID DOOR DE JAREN HEEN**







Ontvangst met Garden Girls



Workshop Digitalisering in de praktijk op de sliblijn van de rwzi



Workshop Digitalisering: van bedreiging naar toepassing



Dagvoorzitter en spreker Reinier van den Berg



Toespraak Gerrit-Jan van de Pol



Netwerklein met innovaties en materieel van GMB



Spreker Kim Lammers



Workshop Ecolab: ecologisch bouwen

# SAMEN GENOTEN VAN HET JUBILEUMJAAR

Wat hebben we genoten van een heerlijk jubileumjaar. De geschiedenis van GMB begon 60 jaar geleden met het besluit van mijn opa om zijn boerderij en loonbedrijf om te vormen en er een aannemingsbedrijf van te maken. Dat deed hij toen zijn zonen van school kwamen. Veranderen was nodig, er moesten meer gezinnen de kost gaan verdienen. Veranderen was ook mogelijk, de ruilverkavelingen om de landbouwproductie te vergroten gaven volop werk. GMB startte als een grondverzetbedrijf met de waterbeheersing in de ruilverkavelingsprojecten.

Door de jaren heen waren het steeds nieuwe maatschappelijke uitdagingen die de basis vormden voor de ontwikkeling. In deze uitgave van Samen Sterk is daar meer over te lezen. Als grondverzetbedrijf hebben we een jarenlange historie in dijkverbeteringen. Toen de Wet verontreiniging oppervlaktewateren kwam gingen we ons bekwamen in het bouwen en later renoveren van afvalwaterzuiveringen. Een beetje boer zijn we nog altijd als je de toepassing van bacteriën voor het composteren van zuiveringsslib zo wilt bekijken. Als dat slib dan van aardappelen komt is de oorsprong nog dichterbij.

De kennis van multidisciplinaire projecten hielp ons in de drinkwatermarkt. We bouwden onze kennis en activiteiten uit en onze organisatie groeide. Vanuit composteren kwamen we in vergisting, vanuit biogasprojecten maken we nu de stap naar groengasprojecten. Mee met de ontwikkelingen in de markt. We bewegen mee met de energietransitie en watertransitie.

Eén belangrijke kernwaarde is altijd gebleven. GMB'ers zijn gericht op samenwerking. Ons verdienmodel is gebaseerd op het samen met anderen realiseren van doelstellingen. We zoeken een goede samenwerking met onze opdrachtgevers en met onze partners in de keten. Ook daarvan in deze uitgave veel voorbeelden. Leidingtechnieken heeft een innige samenwerking met onze leveranciers van liners. Ook voor de bedrijven in de haven is een goed begrip van de belangen van onze klant zeer van belang.

Het lukt ons steeds beter de projecten en contracten te selecteren waarin een goede samenwerking centraal staat. Dat begint met de intentie van onze opdrachtgevers en de randvoorwaarden die in het contract en de aanpak van de aanbesteding zijn gekozen. Telkens weer blijkt dat waar alle partijen zijn gericht op dezelfde doelen, werkplezier voor alle betrokkenen een vanzelfsprekend gevolg is. Glimmende oogjes van gedreven en betrokken mensen. Ieder project genieten. Ieder jaar een jubileumjaar!

*Gerrit-Jan van de Pol*



Afsluitende borrel



Onze samenwerking met Heijmans

# WE VINDEN ELKAAR OP CULTUUR

Bewust en bewezen samenwerken voor de lange termijn. Dat doen we sinds 2015 met Heijmans. Wat begon met de bouw van de compleet nieuwe rwzi in Utrecht, kreeg een vervolg met dijkprojecten. De volgende stap is samenwerking in de drinkwatermarkt.



**Edwin van der Poel:** clusterdirecteur van GMB Waterveiligheid & constructies

**Bart Muller:** directeur Projecten Object gebonden Infra, Water en Energie bij Heijmans

**Wiljan Beekman:** clusterdirecteur van GMB Waterkwaliteit & installaties

**Gerrit Spronk:** directeur integrale regioprojecten bij Heijmans



Op het gemeenschappelijke dijkversterkingsproject Gorinchem-Waardenburg (GoWa) treffen we twee GMB-directeuren en twee directeuren van Heijmans. Edwin: 'Op dit project zijn we alliantiepartners. Dat betekent dat we echt één team vormen. De ervaring leert dat onze neuzen dan dezelfde kant op staan. Het is zelfs zo dat we binnen onze samenwerkingen vaak niet eens meer weten of een collega nu van GMB of van Heijmans is. Dat vind ik mooi.'

### Open en familiair

Omdat de eerste samenwerking goed beviel, gingen we ook samenwerken op dijkversterkingsprojecten. Gerrit vertelt dat in beide markten meteen werd ingezet op samenwerking voor de lange termijn. 'Dat werkt omdat onze culturen zo goed op elkaar aansluiten. Zelf heb ik voorheen ook bij GMB gewerkt en ik kan uit ervaring zeggen dat beide bedrijven een open cultuur hebben, die familiair aanvoelt. Zowel bij GMB als bij Heijmans gaan we voor kwaliteit en we sturen samen vanuit verbinding. We zitten ook op één lijn als het gaat om thema's als veiligheid, circulariteit en emissieloos materieel. We zoeken elkaar actief op om van elkaar leren.'



### Afremmen en uitbalanceren

Bart is enthousiast over de open samenwerking. 'Omdat we op voorhand geen scope verdelen, zijn we gezamenlijk verantwoordelijk voor alles wat we doen. Dat gaat goed en die enkele keer dat er discussie ontstaat, zoeken we steeds weer die openheid en verbinding. Iets wat we bijvoorbeeld weleens tegenkomen, is dat GMB er met bekende klanten eerder op vertrouwt dat het uiteindelijk goedkomt. Dat remmen wij soms af door in scenario's te denken en risicogestuurde afwegingen te maken. Tegelijkertijd brengt GMB meer balans door de scherpe randjes van onze insteek af te halen. Zo komen we steeds weer tot een succesvolle manier van werken waar we allemaal achter staan.'

### Volgende stap

De mannen zien de samenwerking in de toekomst vooral verder groeien. Wiljan: 'Momenteel zetten we samen onze eerste stappen in de drinkwatermarkt. Voor Vitens hebben we bijvoorbeeld samen een raamcontract voor transportleidingen aangenomen. In potentie is dit een achtjarige samenwerking. Daarnaast gaan we een raamcontract voor multidisciplinaire projecten van Vitens samen tenderen. Ook in deze markt gaan we weer voor een langdurige samenwerking. Met het onderlinge vertrouwen dat we inmiddels hebben opgebouwd, kunnen we ons helemaal focussen op onze klanten en de projecten.'

### Gezamenlijke projecten:

2015 - 2028	Rwzi Utrecht (inclusief beheer onderhoud en exploitatie)
2017 - 2026	Dijkversterking Gorinchem - Waardenburg (GoWa)
2020 - 2029	Dijkversterking Sterke Lekdijk
2020 - 2026	Dijkversterking Lauwersmeerdijk
2023 - 2031	Transportleidingen voor Vitens

“ Het is zelfs zo dat we binnen onze samenwerkingen vaak niet eens meer weten of een collega nu van GMB of van Heijmans is. Dat vind ik mooi. ”





GMB Leidingtechnieken

# VAN KLEIN INSPECTIEBEDR MARKTLEIDER LEIDINGREN



**GMB Leidingtechnieken (voorheen GMB Rioleringstechnieken) renoveert leidingen door heel Nederland. Als marktleider werken we met 120 collega's en de modernste technieken, maar hoe begon het ooit allemaal? Niels de Kleijn en Maurice Wagenvoort kunnen hier makkelijk een boek over volschrijven.**

## Start met inspectie

Niels, manager business development, vertelt dat de meeste Nederlandse huizen pas in de jaren zeventig via het riool werden aan- gesloten op een waterzuivering. 'Met GMB legden we destijds veel van die afvalwatertransportleidingen aan, maar in de jaren tachtig was het meeste werk gedaan. Toen zijn we riolen gaan inspecteren op schades. Er kwam een inspectiewagen die ik

met een andere collega mocht bemannen. Dat was leuk, want we reden het hele land door om onze camera in riolen te laten zakken. Daarbij werden we op de Amsterdamse Albert Cuypmarkt nog een keer beschoten met een luchtbuks, omdat we - op z'n plat Amsterdams - moesten oprotten met die teringherrie.'



# RIJF TOT NOVATIE

## Veel uitproberen

'Al gauw kwam er een tweede inspectiewagen en pionierden we wat op het gebied van deelreparaties en buis-in-buissystemen. In '95 investeerden we in een wagen voor deelliners, maar het leeuwendeel van ons werk bestond nog steeds uit inspecteren. Door in 2002 het rioolreinigingsbedrijf Goulouze over te nemen, konden we onze werkzaamheden verbreden met de reiniging. In 2007 kwamen de eerste freesunits en in 2009 renoveerden we, samen met Rohrfuchs, voor het eerst leidingen middels relining. In 2011 bestelden we onze eerste eigen UV-unit. Zo konden we zelf leidingen gaan renoveren.'

“

Nu ging het  
roer echt om.

”

## Het roer om

Niels groeide binnen GMB door in andere rollen en in 2008 kwam Maurice als bedrijfsleider bij GMB Riolerings-technieken. Hij schreef in 2011 het plan Road to Transform. 'Nu ging het roer echt om', vertelt hij. 'Van een inspectie- en reinigingsbedrijf ontwikkelden we ons bewust tot specialist op het gebied van relining. Inspectie en reiniging doen we daarbij als bijbehorende dienstverlening. Met de overname van Insituform in 2019 kregen we er een tweede renovatie-techniek bij. Nu renoveren we ook met naaldviltkousen, die we uitharden met warm water of stoom. Van de ongeveer 225 kilometer die in Nederland jaarlijks wordt gerelined, doen wij er zo'n 95.'



Maurice Wagenvoort en Niels de Kleijn

## Onze partner Rohrfuchs

Frank Marquardt is directeur van het Duitse rioolrenovatiebedrijf Rohrfuchs. 'In 2009 benaderde GMB ons voor een aantal reliningsprojecten in Nederland', weet hij nog. 'GMB deed daarbij het complete projectmanagement, de inspectie en reiniging. De relining deden wij. Dat houdt in dat we glasvezelversterkte kousen (GVK) door de leiding trokken, om deze vervolgens met UV-licht uit te harden. In drie jaar samenwerken, hebben wij GMB veel geleerd over relinen met GVK-kousen. Ik vind het leuk dat GMB Leidingstechnieken zo succesvol is geworden.'

## Nog steeds in de groei

Die grote groei betekent niet dat er niets meer te doen is. 'Integendeel', zegt Maurice. 'We hebben onze naam juist veranderd van Rioleringsstechnieken naar GMB Leidingstechnieken, omdat we onze expertise ook meer willen inzetten voor persleidingen en drinkwaterleidingen. Met eigen mensen en eigen materieel hebben we hiervoor alles in huis. Verder investeren we volop in het verduurzamen van onze vestigingen en in emissieloos materieel.'

## Onze partner Saertex

Saertex uit Münster is de leverancier van onze GVK-kousen. Business Developer Dieter Koldemeijer: 'Onze liners gaan tot wel 100 jaar mee, maar we blijven innoveren. We hebben vestigingen in Europa, Amerika en China, maar Europa is onze grootste markt en GMB een van onze grootste klanten. Voor hen maken we ook custom liners. Bijvoorbeeld voor eivormige of industriële leidingen. Ik zie GMB als een betrouwbare partner met een heldere visie en betrokken medewerkers. Daar werken we graag mee samen.'





## Waterschap Hollandse Delta en GMB Services **RADICAAL ANDERS SAMENWERKEN BINNEN RAAMCONTRACTEN**

In 2013 sloot waterschap Hollandse Delta voor het eerst raamcontracten met partners, zoals GMB Services. Dat was bijzonder, want destijds waren raamcontracten voor waterschappen nog ongebruikelijk. De zoektocht van dit waterschap naar nieuwe manieren om nog efficiënter samen te werken, leidde vorig jaar tot een aanbesteding getiteld 'PoCo'. Dit staat voor preventief onderhoud en correctief onderhoud.

Bart Wolleswinkel, senior projectleider bij GMB en Walter Koorneef, contractmanager bij waterschap Hollandse Delta treffen elkaar op het Slibverwerkingsbedrijf Sluisjesdijk in Rotterdam. Beiden waren in 2022 betrokken bij de aanbesteding van nieuwe raamcontracten, waarbij GMB Services vier contracten gegund kreeg.

### **Het eerste raamcontract**

Walter vertelt dat waterschappen vroeger projecten simpelweg konden gunnen aan de aannemer van hun keuze. 'Dit veranderde in 2012, met de komst van de Aanbestedingswet. Waterschap Hollandse Delta koos er toen al voor om met raamcontracten te gaan werken. Binnen zo'n contract

geldt voor bepaalde tijd vaste prijs- en kwaliteitsafspraken.' Bart: 'Met Services werkten we destijds al via diverse contractvormen voor Hollandse Delta.

Omdat raamcontracten om de zoveel jaar opnieuw moeten worden aanbesteed, moeten wij ons wel steeds opnieuw bewijzen.'





## Onze huidige raamcontracten

De nieuwe raamcontracten van GMB Services met waterschap Hollandse Delta, Lopend van 2022 tot en met 2026:

- Preventief en correctief onderhoud van alle 66 rioolgemalen
- Preventief en correctief onderhoud aan pompen
- Preventief en correctief werktuigbouwkundig onderhoud aan zuiveringen
- Preventief en correctief onderhoud leidingwerk



Bart Wolleswinkel



Walter Koorneef

“ De kans dat dit lukt is in onze ervaring het grootst als je werkt met specialisten. ”

### Goede klik, goede samenwerking

Eén van Walters taken als contract-manager, is om te monitoren of zijn waterschap met partners daadwerkelijk realiseert wat in de contracten is beoogd. ‘De kans dat dit lukt is in onze ervaring het grootst als je werkt met specialisten. Voor ons is GMB Services zo’n specialist. Zij hebben de nodige expertises onder één dak en kennen onze locaties en mensen inmiddels goed. Dat werkt heel prettig.’ Bart ervaart het net zo. ‘Binnen GMB Services hebben we onder andere de disciplines Werktuigbouwkunde, Civiele techniek en Elektrotechniek. Hierdoor kunnen we makkelijk multidisciplinair werken, maar één ding moet je niet uit het oog verliezen. Het zijn uiteindelijk de mensen die daadwerkelijk het werk maken. Om alles goed uit te voeren, kies

ik dus heel bewust welke uitvoerders en werkvoorbereiders we waar inzetten. Hoe beter onze mensen klikken met de mensen van het waterschap, hoe beter projecten verlopen.’

### Radicaal anders

Toch zag waterschap Hollandse Delta nog ruimte voor verbetering. Walter: ‘We merkten dat aannemers in de vorige raamcontracten soms ook dingen deden die niet tot hun specialisme behoorden. Dat is eigenlijk zonde van de capaciteit die je dan inzet. Om efficiënter, eenvoudiger en persoonlijker te kunnen samenwerken met partners, besteedden we de nieuwste raamcontracten ‘radicaal anders’ aan. Doel: specialistische partners selecteren die, indien nodig, onderling ook samenwerken. Stel: GMB heeft onvoldoende capaciteit voor een

bepaald werk en een andere contractant kan hierin wel voorzien, dan slaan zij de handen ineen.’

### Samenwerken met de concurrent

Walter is tevreden over de uitkomst: ‘Voor de komende jaren hebben we een sterke groep partners met wie we samen onze installaties onderhouden. Dat deze werkwijze soms leidt tot ‘samenwerken met de concurrent’, vindt Bart prima. ‘Ik geloof niet dat we hierdoor werk mislopen. Ik merk juist dat we veel werk krijgen omdat het waterschap tevreden is over onze manier van werken. En blijkt uit onze gezamenlijke evaluaties dat er iets beter kan, dan zetten we ons daar volop voor in. Daar voel ik me verantwoordelijk voor.’



# GROEIENDE RENOVATIEOPGAVE OP RWZI'S

De Nederlandse waterschappen staan voor een uitdaging. De lozingseisen voor gezuiverd afvalwater worden steeds strenger en met de toenemende bevolking moeten ze steeds meer water zuiveren.

John Klaver is projectleider bij Hoogheemraadschap Hollands Noorderkwartier. Samen met Martin van Kooij en Niels van Andel van GMB Waterkwaliteit & installaties vertelt hij over de opgave.

Uitbundig kletsend lopen de mannen over het terrein van rwzi Beverwijk, maar over de uitdagingen zijn ze serieus. John: 'Ons beheergebied beslaat het grootste deel van Noord-Holland. In totaal hebben we hier vijftien zuiveringen, waarvan er net twee Abraham hebben gezien. We zuiveren het water van vele bedrijven en 1.4 miljoen inwoners. Bovendien komen hier in de nabije toekomst nog ruim 200.000 woningen bij.'

## Verdergaand zuiveren

Terwijl ze bovenop een van de betonnen zuiveringstanks uitkijken over het terrein, vertelt John dat er niet alleen qua onderhoud veel werk aan de winkel is. 'De concentraties stikstof en fosfaat in ons effluent moeten omlaag en we moeten meer microplastics en medicijnresten verwijderen.

Om goede oplossingen te ontwikkelen, werken we samen met de marktpartijen en universiteiten. Onze ambitie is om bij elke grote renovatie een nieuwe stap in het zuiveren toe te voegen. Hiervoor betrekken we ook partners zoals GMB.'

V.l.n.r.: Martin van Kooij, John Klaver en Niels van Andel





### Van leidingtechniek naar multidisciplinair

Martin, projectleider voor rwzi Beemster, werkt al 12 jaar voor GMB WK&I. 'Door de jaren heen zijn we steeds meer multidisciplinair gaan werken', vertelt hij. 'In de jaren 80 legden we vooral leidingen aan. In de jaren 90 deden we voor het eerst het betonwerk en de ondergrondse infra van een volledige zuivering. Dat was in Genemuiden. Rond 2010 breidden we onze werkzaamheden uit met werktuigbouwkunde en elektrotechniek. In 2016 realiseerden we met Heijmans ons grootste multidisciplinaire rwzi-project tot nu toe. Een compleet nieuwe Nereda-zuivering in Utrecht. Tegenwoordig zijn we vooral druk met het renoveren en verbeteren van bestaande rwzi's.'

### Meer dan techniek

De samenwerking tussen HHNK en GMB begon in 2015 met de bouw van een nieuw influentwerk op rwzi Beemster. In 2019 volgden projecten op zowel rwzi Beverwijk als rwzi Beemster. Niels, sinds januari betrokken als projectleider voor Beverwijk, is trots op het technische werk dat we hier maken. 'We bouwen onder andere een nieuwe slibontwatering en een aquathermie-installatie om de slibgisting mee te verwarmen.' Hij benadrukt dat projecten niet enkel slagen dankzij de techniek. 'Toen de eerste paal hier de grond in ging, hebben we iedereen van deze zuivering uitgenodigd voor een feestelijk moment. Als je hier nu iemand tegenkomt, weten we van elkaar wie we zijn en wat we doen. Dat zorgt voor betrokkenheid.'

### Creatief circulair

Ook moderne contractvormen zoals bouwteams en meerjarige raamcontracten dragen volgens John bij aan een goede samenwerking. 'Het fijne aan GMB is dat ze net als wij alle vakdisciplines in huis hebben. Daardoor verlopen integrale projecten soepel. Ook de focus op duurzaamheid en circulariteit is belangrijk. Onze oude slibtank op rwzi Beemster had bijvoorbeeld gesloopt kunnen worden, maar GMB richtte hem in als schakelruimte. Gebruikte onderdelen, zoals pompen en appendages, geven ze een tweede leven.'

### Uitdaging voor B.V. Nederland

De heren zien overigens een fikse uitdaging voor de waterketen als geheel. John: 'De zuiveringsopgave van de waterschappen wordt steeds complexer en drinkwaterbedrijven verwachten dat er rond 2030 niet meer vanzelfsprekend genoeg drinkwater is. Nieuwe oplossingen zijn nodig, maar we komen op alle niveaus technische mensen te kort. Ik hoop dat we, als B.V. Nederland, onze mensen slimmer gaan inzetten. Zowel bij opdrachtnemers als opdrachtgevers.'



Op rwzi Beemster  
maken we het waar!

Benieuwd wat we op rwzi Beemster doen qua duurzaamheid en biodiversiteit? Bekijk de video!





## GMB en Dura Vermeer

# SAMENWERKING OP ICONISCHE

Een samenwerking die we graag in de spotlights zetten, is die met Dura Vermeer.

GMB'ers Edwin van der Poel, Henk Ruiterkamp en Martijn Blok vertellen samen met

Mark van der Meer en Sander Lindemans van Dura Vermeer over een aantal iconische projecten.

### APM Terminal

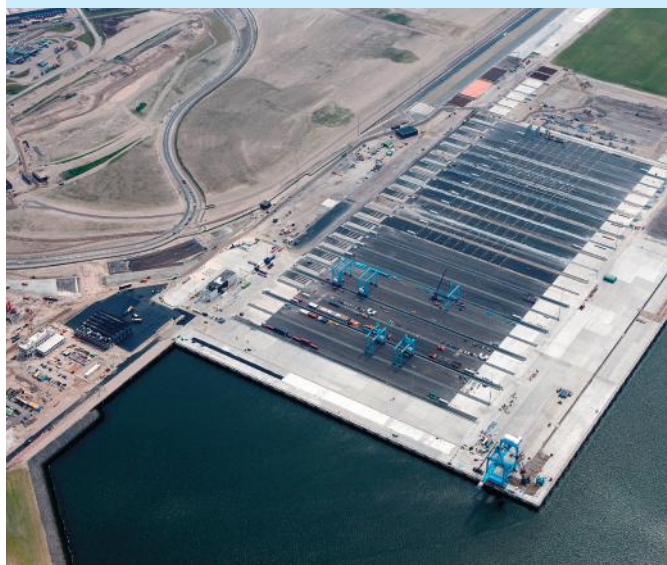
De aanleg/bouw van de APM Terminal op Maasvlakte II is volgens Martijn met recht een iconisch project te noemen. 'Hier hebben we vanaf medio 2012 - als consortium met GMB, Dura Vermeer en Imtech - een volledig geautomatiseerde terminal van 86 hectare gerealiseerd. In anderhalf jaar transformeerden we een kale zandvlakte tot een verhard terrein, met daarbij alle nodige elektriciteitsvoorzieningen, kraanbanen en rioleringen.

Het was een werk van rond de 100 miljoen, waarbij we al in de tenderfase nauw samenwerkten. De kracht van dit consortium was dat we allemaal onze bedrijfspet verruilden voor dezelfde projectpet. We werkten met één portemonnee, dus met elkaar meedenken was vanzelfsprekend.'



#### Betrokken:

**Martijn Blok** - Werkt nu bij GMB Haven & industrie als projectmanager, maar was destijds vanuit Dura Vermeer betrokken bij dit project.



### Dijken

Ook op dijkverbeteringsprojecten vinden we elkaar.

'In 2018 doorliepen we de tender voor de dijkversterking Wolferen-Sprok (WOS) als combinatie van Dura Vermeer, GMB Waterveiligheid & constructies en Ploegam', vertelt Mark. 'Vervolgens vormden we in 2019 als combinatie een ontwerpteam met waterschap Rivierenland. Met hen én met de omgeving ontwierpen we een toekomstbestendige dijk. We verwachten het project in 2025 op te leveren. Onze belangrijkste sleutel tot succes is ongetwijfeld de inzet van de juiste mensen. Dat is wel iets wat ik van GMB heb geleerd: je start niet met een functieverdeling onder de mensen die je hebt, maar je kijkt naar de klantvraag en daar zoek je de juiste mensen bij.' Edwin knikt: 'Wij proberen de klant al vroegtijdig te kennen om te snappen wat er achter elke uitvraag zit. Daardoor kunnen we steeds samen het beste werk maken.'

#### Betrokken:

**Mark van der Meer** - Manager projectbeheersing bij Dura Vermeer.

**Edwin van der Poel** - Bedrijfsdirecteur GMB Waterveiligheid & constructies.





# PROJECTEN

## We dragen ons steentje bij aan de toekomst

Ook de toekomst belooft veel goeds. Sander en Martijn bereiden zich voor op de tender voor APM Terminal II en qua dijkversterkingen staat er nog heel wat op stapel. Edwin: 'Het Hoogwater-

beschermingsprogramma vraagt veel van de waterschappen. Met combinatiepartners zoals Dura Vermeer dragen wij graag ons steentje bij aan de waterveiligheid in ons land.'

## Windpark Zeewolde

Ook Windpark Zeewolde was een project van zo'n honderd miljoen. Sander: 'Na een gezamenlijke tender in 2018, realiseerden we hier 83 windmolenfundaties voor Windpark Zeewolde, 4 voor Eneco en 4 voor Pure Energie. Verder realiseerden we 300 kilometer parkbekabeling, ruim 50 kilometer aan parkwegen en de kraanopstelplaatsen, vanaf waar de windturbines geplaatst konden worden. We leverden het project in juni 2022 op en afgelopen zomer ronden we ook de onderhoudstermijn af.'



**Betrokken:**  
**Sander Lindemans** - Bij Dura Vermeer projectmanager voor de landelijke projecten en projectmanager op dit project.



**Betrokken:**  
**Henk Ruiterkamp** - Teamleider realisatie bij GMB en tender- en realisatiemanager op dit project.







## GMB Haven & industrie en de Versluys Groep IN DE ROTTERDAMSE HAVEN MAKEN WE HET WAAR

**De Rotterdamse haventerreinen worden dag en nacht zwaar belast. Vrachtwagens en heftrucks rijden af en aan en grote kranen verplaatsen containers en andere lading. Om dit allemaal mogelijk te maken, zorgt GMB Haven & industrie voor de aanleg van nieuwe terreinen en het herstel van bestaande terreinen. Daarbij werken we al jaren samen met de Versluys Groep.**

In de Waalhaven bekijken drie GMB'ers en twee heren van de Versluys Groep een nieuw stuk asfalt met een spoorlijn. 'Ziet er strak uit', vindt GMB-projectleider Paul van Bantum. Een ander gezamenlijk project in de Waalhaven doen we op Pier 6. Daar hebben we een stuk terrein van maar liefst elf hectare compleet gereconstrueerd. Paul: 'Met GMB brachten we een 55 centimeter dikke CTB-funderingslaag aan. Daarbovenop brengt de Versluys Groep een drielaags asfaltconstructie aan van zestien centimeter.'

### **Snel schakelen**

De samenwerking tussen GMB en de Versluys Groep begon in 2014, toen Roeland Tieken GMB verliet om als bedrijfsleider voor de Versluys Groep te gaan werken. Roeland: 'Vanuit GMB

Haven & industrie was ik betrokken bij de bouw van de APM Terminal op de Maasvlakte. Ik ken de haven dus goed en weet dat beide bedrijven dezelfde taal spreken. Dat is belangrijk hier, want opdrachtgevers willen snel kunnen schakelen. Er is geen tijd om onderlinge afspraken vast te leggen in dikke contracten, want vaak moet je meteen aan de slag. Wij zijn daarbij onderaannemer van GMB en zowel GMB als de havenbedrijven moeten van ons op aan kunnen.'

### **Verwachtingen overstijgen**

GMB-uitvoerder Koen Paulen werkt al 40 jaar in de haven. 'Het is hier inderdaad 'niet lullen maar poetsen', zegt hij. 'Klanttevredenheid staat altijd voorop, dus we maken onze beloften waar en soms doen we het zelfs nog beter.'





V.l.n.r.: Koen Paulen, Roeland Tiekens,  
Patrick van Wijngaarden en  
Paul van Bentum

## De Versluys Groep

Patrick van Wijngaarden, directeur bij de Versluys Groep is blij met de samenwerking: 'Wij zijn gespecialiseerd in de hele keten van wegenbouw. We produceren en verwerken asfalt, frezen de verharding, brengen markeringen en coatings aan en we verzorgen ook de verkeersmaatregelen van infrastructurele werken tot en met evenementen. Onze opdrachtgevers zijn vooral provincies en gemeenten, maar we vinden het geweldig om ook in de haven te werken. Het klikte meteen met GMB. Ook wij zijn een familiebedrijf met veel aandacht voor duurzaamheid. We hebben nu bijvoorbeeld al vier elektrische walsen die tien uur kunnen draaien. Een leuke toevalligheid is dat wij dit jaar ook een jubileum hebben. We bestaan namelijk 125 jaar.'



Koens mede-uitvoerder Denny Ipskamp, die al 35 jaar in de haven werkt, noemt meteen een goed voorbeeld: 'Pier 6 is echt een fantastisch project vanwege de grootte. Hier waren we onlangs met een groot stuk terreinverharding acht maanden eerder klaar dan gepland. Dat de klant er nu al gebruik van kan maken, komt doordat we slim vooruitkijken. In dit geval ook samen met de terminalmanager die precies weet wanneer er wel of geen schepen liggen. Zo laten we zien wat we waard zijn!'

### Samen meegroeien

De heren zien de samenwerking tussen GMB en de Versluys Groep gerust nog vele jubilea duren. Koen: 'Er is werk zat, want de haven groeit nog steeds. Bovendien zijn terreinen na zo'n 12 jaar aan onderhoud toe.' Wat Patrick betreft, heeft de samenwerking een stevige basis. 'De manier waarop we open en eerlijk zijn naar elkaar, zoveel onderling vertrouwen, dat maak je maar met weinig relaties mee. Zeker niet op zulke grote projecten. Door als één team te werken, met aandacht voor veiligheid en duurzaamheid, gaan we steeds voor maximale klanttevredenheid. Eigenlijk groeien we met elkaar en met klanten mee.'

**“ Klanttevredenheid staat altijd voorop,  
dus we maken onze beloften waar en soms  
doen we het zelfs nog beter. ”**



Ontwatering door GMB BioEnergie

# EEN NIEUW VIJFJARIG CONTRACT MET AVEBE

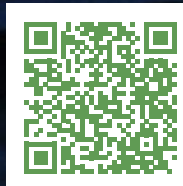
Aardappelverwerker Royal Avebe is een grote industriële klant van GMB BioEnergie. Voor hen verwerken we 60.000 ton vloeibaar zuiveringsslib per jaar. Daarbij nemen we ook de ontwatering van het slib op ons. Bijzonder is dat we, waar we normaal vaak werken met een- of tweejarige afspraken, met Avebe net een vijfjarige overeenkomst hebben afgesloten.



V.l.n.r.: Bart Wicherink,  
Duco Boonstra en Johan Renkema

Hoe we  
vloeibare slibben  
verwerken?

Bekijk de video!





Avebe verwerkt in Nederland zetmeel-aardappelen op de productielocaties in Ter Apelkanaal, Foxhol en Gasselternijveen. Johan Renkema is als operations manager verbonden aan de locatie in Gasselternijveen. 'Onze aardappelen bevatten hoge zetmeelpercentages', vertelt hij. 'Onze klanten gebruiken dit zetmeel, maar ook de eiwitten uit de aardappelen, voor oneindig veel toepassingen. Bijvoorbeeld als ingrediënten voor beton, lijm, papier van glossy's, kleding en vegetarische producten. Het restwater van onze

processen zuiveren we met onze eigen afvalwaterzuivering. Een groot gedeelte van het vloeibare slib dat hierbij ontstaat, wordt door GMB ontwaterd en gecomposteerd.'

#### Grote klant

Bart Wicherink is commercieel manager bij GMB BioEnergie. 'Op onze locatie in Zutphen composteren we zuiveringsslib van waterschappen en industriële bedrijven', vertelt hij. 'Maar indien nodig ontwateren we het ook. De ontwatering van slib van Avebe begon in 2007 met

een proef op de zeefbandpers. Doordat de toevoer vanuit Avebe en andere klanten groeide, konden wij in 2008 investeren in een decanter. Dat is een moderne ontwateringsinstallatie die we opstelden in een container. In 2018 openden we een compleet nieuw ontwateringsbouw met twee nieuwe decaners. Het slib dat we voor Avebe ontwateren zorgt momenteel voor 26 procent van de bezetting. Omdat het lastig te ontwateren is, mengen we het eerst met andere slibben.'

### Johan Gubbels: het begin met de VSO

Onze ontwateringstak begon in 1995 bij GMB Milieuwerken. Toen kochten we onze mobiele vacuüm slibontwatering (VSO). Johan Gubbels, operator van de huidige ontwatering: 'Met de VSO maakten we lange dagen. Bijvoorbeeld bij drinkwater-bedrijven en een suikerbietenfabriek. In de VSO zat een trommel met een filterlaag van gemalen schelpen. Slib bleef daarin achter en schoon water kwam eruit. Later kregen we een zandreinigingsinstallatie en een zeefbandpers. Bert van Ommeren bediende de zeefbandpers en ik kwam terug toen de decanter kwam. Ik ben trots op onze professionalisering en het nieuwe ontwateringsgebouw, maar stiekem vind ik het jammer dat die tijd van pionieren voorbij is. Ik houd van dat gepuzzel om installaties optimaal te laten draaien.'



“ Wat onze samenwerking typeert, is de wederzijdse transparantie. ”

#### Transparante samenwerking

Binnen de nieuwe overeenkomst met Avebe passen we maatwerkindexatie toe op de belangrijkste variabele kostenposten. 'Zo lopen de verwerkingstarieven mee met onze kostprijs, zegt Bart.' Duco Boonstra, die zich bij Avebe onder meer bezighoudt met inkoop: 'Wat onze samenwerking typeert, is de wederzijdse transparantie. Wij geven het aan als we tijdelijk minder slib kunnen leveren en GMB is transparant over zaken als schommellende energiekosten.'

### Bert van Ommeren: het land door met de zeefbandpers

Bert van Ommeren werkt vanuit GMB BioEnergie als operator van de slib-verwerking van Waterbedrijf Limburg in Venlo. 'In mijn tijd met de zeefbandpers reed ik het hele land door', vertelt hij. 'Die pers had twee bewegende zeefbanden waar het slib doorheen ging. Zo kreeg je water en een soort speculaaskoek van slib. Het rondreizen stopte doordat we in Zutphen steeds meer slib gingen verwerken. Zo ook van Avebe. Uiteindelijk vervingen we de zeefbandpers door de decaners, maar die tijd met de zeefbandpers vergeet ik nooit. Ik kwam bij bedrijven waar je anders nooit komt en allerlei problemen met de installatie loste ik zelf op. Die vrijheid en verantwoordelijkheid in je werk vind ik nog steeds typisch GMB.'





# TERUGBLIK OP HET 'ANALOGE' TIJDPERK

Hoe was het 'vroeger' ook alweer, zonder internet en mobieltjes?  
Vier collega's vertellen wat hen het meest is bijgebleven.



## Roel van Zetten HOE VIND JE DE WEG?

Bij de derde boerderij rechtsaf en na het weiland met het witte paard linksaf... 'Vroeger waren zulke route-omschrijvingen niet ongewoon', lacht Roel. 'Een van de eerste dingen die ik bij GMB deed, was dus een kaart van Nederland kopen. Als de jongens dan naar een nieuwe projectlocatie moesten, schreef ik de route voor ze uit. Later publiceerde Shell een 100.000 Stratenboek, vervolgens kwam de TomTom en nu heeft iedereen wel navigatie. Veel makkelijker!'

*Roel van Zetten was in dienst van 1991 tot juni 2023. Hij was werfmedewerker en materieelbeheerder.*

## Martin Hoenderboom EVEN BELLEN?

'Aan het begin werden we elke avond thuis gebeld met werkinstructies voor de volgende dag. Mijn eerste 'mobieltje' was een pieper. Als die afging moest je een telefooncel zoeken om te bellen. Vervolgens kreeg ik de Carfox, een autotelefoon van anderhalve kilo. Voor goed bereik ging ik vaak even op een dijk staan en dan kon ik bijvoorbeeld naar

kantoor bellen. De komst van mobieltjes en smartphones veranderde alles. Ook super dat je er foto's mee kunt maken. Daardoor kunnen we meteen op afstand met elkaar meekijken.'



*Martin Hoenderboom begon in 1982 bij GMB als bouwvakhelper en is nu uitvoerder bij GMB Services.*



## Diana de Valk ORDNERS EN ORDNERS VOL...

'In 1993 begonnen we met ons managementzorgsysteem. Deze schreven we op een computer, maar e-mail en intranet waren er nog niet. Alle collega's kregen dus een dikke ordner met een matrix van functies en procedures, met bijbehorende taken en

verantwoordelijkheden. Aanpassingen printten wij uit om ze naar iedereen te versturen. Voor grote updates haalden we de ordners zelfs terug naar kantoor. Dan vervingen we zelf de nodige pagina's. Ordner voor ordner...'

*Diana de Valk ontwikkelde zich sinds 1992 vanuit diverse ondersteunende functies binnen GMB tot HRM-manager.*

## Cees Grootendorst VAN PIKET- PAALTJES NAAR GPS



'Tot 2003 werkte ik als machinist op de shovels en kranen. Toen sloegen we, bijvoorbeeld op bouwplaatsen en dijken, nog piketpaaltjes in de grond om de richting en hoogte aan te geven. Tegenwoordig heeft veel materieel GPS. Zo zie je precies waar je de bak neer moet zetten en hoe je moet graven of schuiven. Mooie ontwikkelingen!'

*Cees Grootendorst begon in 1982 bij GMB. Hij werkte 15 jaar op kranen en shovels en werkt nu bij de materieeldienst.*







# DUURZAAMHEID DOOR DE JAREN HEEN

**Duurzaamheid is niet meer weg te denken uit onze projecten, maar duurzaamheid is bij GMB niet iets van de laatste jaren.**

In 1995 waren wij het eerste bedrijf dat gecertificeerd werd volgens BS 7750. Dit certificaat is de voorloper van ISO 14000, het huidige milieucertificaat. Om onze impact op het milieu te beperken en het certificaat te behalen, maakten we allerlei grote en kleinere bewuste keuzes. Printen doen we sindsdien bijvoorbeeld standaard tweezijdig in zwart-wit.

## Duurzaamheid op de werf

Roel van Zetten kwam in 1991 bij GMB als werfmedewerker in Opeusden en werd later materieelbeheerder. 'Ik ben sinds juni met pensioen, maar ik was

altijd de spil tussen onze uitvoerders op de projecten en de werf', vertelt hij. 'Ze vroegen mij vaak mee te denken over slimme oplossingen om projecten makkelijker uit te voeren, maar ik heb ook bijgedragen aan meer duurzaamheid.

Een voorbeeld: 'Het gebeurde vroeger veel dat machinisten bij het olie verversen de oude olie op de grond lieten lopen. Om die vervuiling te voorkomen, maakten we in 1993 een handige kar met een combitank voor zowel afgewerkte als nieuwe olie. Verder bouwden we dertien dieseloliekarren voor het aanvullen van

brandstof. Deze waren dubbelzijdig. Dan zou bij schade de diesel in ieder geval niet lekken.'

## Duurzaamheid op de projecten

Vanaf de projecten heeft omgevingsmanager Paul Rooswinkel dezelfde ervaring. 'Ik begon hier in 1988 als stagiair en heb sindsdien veel zien veranderen qua duurzaamheid. Nu zie je bijvoorbeeld op al onze projecten containers staan waarin we 'afvalstoffen' scheiden. Zo kunnen materialen elders zoveel mogelijk een tweede leven krijgen.

Verder werken we zoveel mogelijk met emissieloos materieel en kijken we op elke projectlocatie wat we kunnen doen qua ecologie. We willen elke bouwplaats beter achterlaten dan we hem aantreffen. Ook onze bouwketen zijn duurzaam. Ze zijn goed geïsoleerd en voor de stroomvoorziening hebben ze zonnepanelen op het dak.'

## Een nieuwe stap in de energietransitie

# VAN BIOGAS NAAR GROENGAS

**Sinds 2003 bouwen wij installaties voor waterschappen die biogas willen produceren.**

**Nu staan we aan de vooravond van een volgende stap: het opwerken van biogas tot groengas.**

**Groengas kan bijdragen aan de energietransitie. Het heeft namelijk dezelfde kwaliteit als aardgas, maar voor de productie ervan heb je geen fossiele brandstoffen nodig.**

Drie GMB'ers die zich voor onze opdrachtgevers bezighouden met biogas en groengas zijn Marc Bennenbroek, Theo Kooistra en Jeroen van der Meer. Op locatie van GMB BioEnergie in Zutphen vertellen zij over de nieuwste ontwikkelingen en de weg daarnaartoe.

### Pionieren

'De eerste keer dat we als GMB met biogas te maken kregen, was in 2003', vertelt Marc als procestechnoloog bij GMB BioEnergie. 'Toen bouwden wij binnen Nederland de eerste industriële vergister van formaat. Dat was bij de rwzi van Lichtenvoorde, samen met Waterstromen. Omdat dit nieuw voor ons was, werkten we samen met de firma HoSt uit Hengelo. Zij bouwden al

vergisters voor de agrarische sector, dus daar konden we van leren. Alsnog was het echt pionieren, want welke stromen kun je wel en niet mengen?

En hoe voorkom je dat een vooropslag-tank overschuilt over heel je terrein, doordat zo'n tank uit zichzelf al gaat gisten?' Hij lacht: 'We hebben heel wat meegemaakt toen.'

### Groengas steeds rendabeler

Een volgende stap die voor waterschappen en bedrijven met een vergister steeds interessanter wordt, is het opwerken van biogas naar groengas. Groengas zal de komende jaren een steeds belangrijkere rol gaan spelen vanwege de zogenaamde bijmengverplichting voor energieproducenten. Vanaf 2025 moeten zij anderhalf procent aardgas in de leidingen vervangen door groengas. Uiteindelijk wordt dit 20 procent, waardoor de productie van groengas rendabeler wordt.

### Multidisciplinaire uitdaging

Theo is binnen GMB Services disciplineleider van GMB Gastechnieken, voorheen Van der Wiel Gastechnieken. 'Om biogas op te werken naar aardgaskwaliteit, heb je specifieke installaties nodig', legt hij uit. 'Er zijn leveranciers die groengasinstallaties op de markt brengen, maar dit zijn veelal standaardsystemen. Deze moeten goed geïntegreerd worden in bestaande installaties op de zuivering en daar zorgen wij voor. Het zijn integrale projecten waarvoor we als GMB

Gastechnieken nauw samenwerken met andere disciplines van GMB Services en GMB Waterkwaliteit & installaties (WK&I).'

### Aa en Maas kiest groengas

'Het eerste waterschap waarvoor we een groengasinstallatie bouwen, is waterschap Aa en Maas', vertelt Jeroen als teamleider van GMB WK&I. 'Voor hen breiden we op rwzi Den Bosch de gistingsinstallatie uit. Zo komt er meer biogas vrij en dit kan verwerkt worden in de groengasinstallatie. Om het werk optimaal uit te voeren hebben we binnen GMB onze krachten gebundeld. Aan de expertise van GMB Gastechnieken voegen wij onze ervaring met grote multidisciplinaire projecten op waterzuiveringen toe. Net als in 2003 is HoSt weer betrokken als specialist op het gebied van slibgisting en gasopwerking en Byosis zorgt voor de deelstroombehandelingen. Met deze partners en het waterschap vormen we een bouwteam.

De bouw start volgend jaar en zal eind 2026 afgerond zijn. Het groengas van Aa en Maas gaat dan deels naar de Heineken brouwerij, deels naar de gemeente en deels naar het net.'

### Op naar klimaatneutraliteit

Jeroen verwacht dat andere waterschappen het project op de voet zullen volgen. 'Een groengas-installatie kan interessant zijn vanuit financieel oogpunt, maar de waterschappen willen ook klimaatneutraal worden. Hier zetten wij onze kennis en kunde graag voor in.'







## Biogas komt van bacteriën

Zuiveringsslib is een modderige massa die overblijft na het zuiveren van afvalwater. Om biogas te maken, voeg je bacteriën toe aan homogene slibmengsels. De bacteriën leven van het slib en produceren biogas. Waterschappen gebruiken biogas om zelf energie op te wekken. Zo draagt vergisting bij aan energieneutraliteit.

*V.l.n.r.: Jeroen van der Meer,  
Theo Kooijstra en Marc Bennenbroek*



Een groengas-installatie kan interessant zijn vanuit financieel oogpunt, maar de waterschappen willen ook klimaatneutraal worden. Hier zetten wij onze kennis en kunde graag voor in.



-  GMB Services
-  GMB Leidingtechnieken
-  GMB BioEnergie
-  GMB Waterkwaliteit & installaties
-  GMB Waterveiligheid & constructies
-  GMB Haven & industrie