



# INSTALLATION MANUEL

## Moteurs Solaris

Ce manuel convient aux types de

moteurs suivants :

- BLE35-13
- BLE45-20

Lisez le manuel avant de commencer l'installation. Si les instructions ne sont pas respectées, cela peut entraîner des défauts qui ne peuvent pas être invoqués sous garantie.

Visitez notre site Internet [www.brel-home.com](http://www.brel-home.com) pour plus d'informations



Scannez le code QR pour voir le manuel et les vidéos d'instructions

## Table des matières

Avertissements	3
Câblage	4
Installation et chargement du moteur	4
	4
Contrôlez avec l'application BREL HOME	5
Caractéristiques techniques des moteurs Solaris	5
Fonctions de l'émetteur	6
Installation initiale du moteur	8
Fonctions supplémentaires du moteur	dix
Modifier les paramètres	12
Fonctions de la touche P1	

## Avertissements



Ne placez pas le moteur dans un environnement de vapeur



Le moteur doit être protégé contre l'eau et autres influences humides.



Le moteur doit être installé correctement



L'antenne doit être en bon état. Ne raccourcissez pas cela. Assurez-vous que l'antenne n'entre pas en contact avec d'autres métaux. Si cela se produit, cela affectera le fonctionnement



Ne laissez pas les enfants jouer avec les commandes du volet roulant. Gardez les télécommandes hors de portée des enfants. Les enfants ne peuvent pas reconnaître le danger des appareils électroniques et ne sont donc pas autorisés à travailler avec eux.



DÉCLARATION UE SIMPLIFIÉE DE CONFORMITÉ selon l'article 10, paragraphe 9. Moi, Erik Budding, par la présente déclarons au nom de BREL Pays-Bas

que le produit est conforme à la directive 2014/53/UE. Le texte intégral de la déclaration UE de

conformité peut être consulté à l'adresse internet suivante :

[www.brel-home.com](http://www.brel-home.com)

Brel Pays-Bas bv

Erik Budding  
Directeur Brel Pays-Bas



Brel Nederland B.V. est enregistrée conformément à la transposition de la Directive 2006/66/CE (la Directive Batterie). Dans le décret n° 2009-1139 du 22 septembre 2009 en France. Les obligations de recyclage sont couvertes par 'affiliation au régime collectif Corepile sous le numéro 1033.

Pour la Belgique Bebat no 522210 et Recupel no 940883.

## Câblage



## Installation et chargement du moteur

Cette installation a généralement déjà été réalisée en usine.

Placez l'adaptateur et l'adaptateur sur le moteur et fixez l'adaptateur avec le clip.

Installez le moteur avec les supports de moteur en vous assurant qu'ils sont correctement fixés.

Montez le moteur dans le tube du store pare-soleil.

Le moteur doit être chargé avec un DC-212 (EU), DC-213 (UK) ou DC-200 (US). Lorsque la batterie est vide, le moteur émet 10 bips. Lorsque le moteur est en charge, l'éclairage LED est rouge. Lorsque le moteur est plein, l'éclairage LED est vert.

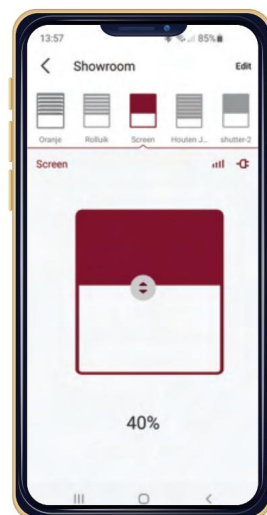
## Contrôlez avec l'application BREL HOME

Les moteurs Solaris peuvent être contrôlés avec votre téléphone portable en combinaison avec une Home Box. La Home Box Mini est une clé USB

Dongle WiFi, la Home Box Duo est un hub WiFi RS485 adapté au mono et bidirectionnel et la Home Box Ultra est avec WiFi

et UTP/PoE.

Dans cette application, vous pouvez créer des fonctions temporelles et des scénarios. L'application BREL HOME peut être connectée à Siri, Google Home et Alexa.



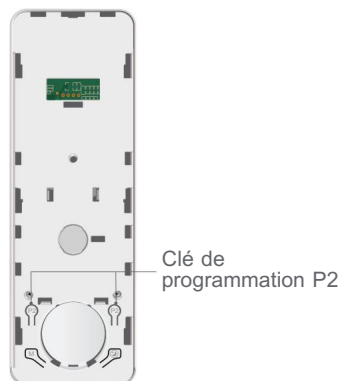
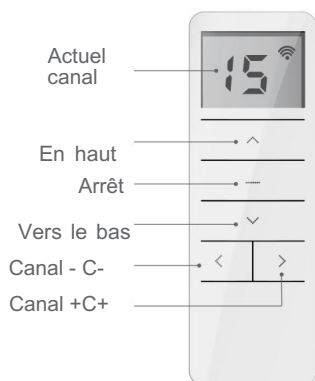
## Données techniques du moteur

	BLE35-13	BLE45-20
Tension du moteur	C.C 12 V	C.C 12 V
Tension de charge	C.C 12 V	C.C 12 V
Intensité de charge maximale Pouvoir	3,23 A	4.10 UN
Vitesse rotationnelle	38 W	50W
Vitesse (tr/min)	13 Nm	20 Nm
Intensité de courant	07-09-12	08-10-12
Protection contre l'humidité et la poussière	3,23 A	4.10 UN
Mémoire du moteur	IP44	IP44
Plage de température °C	20 chaînes	20 chaînes
Fréquence	-10 à +40	-10 à +40
	433 MHz	433 MHz

Scannez le code QR pour les manuels numériques et regardez les vidéos d'instructions





## Fonctions de l'émetteur




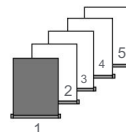
Il y a deux clés P2, peu importe celle que vous utilisez

## Programmation de la première télécommande/chaîne

 La télécommande peut transmettre 15 canaux et donc contrôler plusieurs stores. Sélectionnez d'abord un canal pour commander le volet roulant concerné. Assurez-vous de sélectionner une chaîne gratuite (nous recommandons un seul produit par chaîne).

 Cette télécommande dispose également du canal 0. Tous les stores programmés dans les canaux 1 à 15 sont automatiquement programmés dans ce canal 0 et peuvent être actionnés en même temps.

 Si vous avez sélectionné le mauvais canal, accédez à Réinitialisation des paramètres d'usine.



► Sélectionnez la chaîne souhaitée.

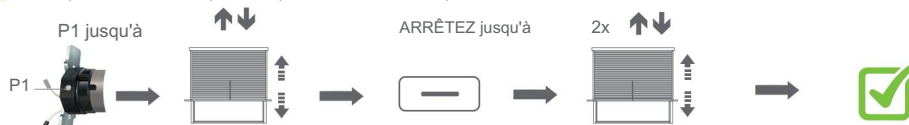
### Étape 1 Établir la connexion

 Si vous ne démarrez pas la programmation dans les 10 secondes, le moteur quittera le mode de programmation.

 Pendant la programmation, vous devez appuyer brièvement sur la touche. Si vous devez le conserver pendant une longue période, cela sera indiqué

 Le moteur confirme chaque étape terminée par un mouvement de haut en bas.


 Si une procédure ne se déroule pas comme prévu, attendez 20 secondes puis recommencez.



Maintenez la touche P1 enfoncée jusqu'à ce que le moteur monte/descende.

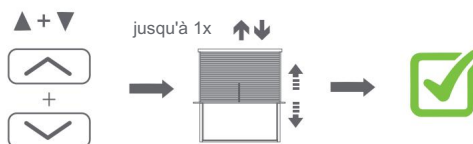
Maintenez le bouton d'arrêt enfoncé jusqu'à ce que le moteur monte/descende deux fois.

télécommande/la chaîne a été ajoutée

 Si AUCUNE position finale n'a été définie, le moteur se déplace en mode impulsion. Passez ensuite à l'étape 3. Si des positions finales ont été définies, vérifiez les positions finales. Si c'est correct, passez à l'étape 5. Attention : Si les positions finales ne sont pas correctes, passez à l'option A


### Étape 2 Inverser le sens de rotation (uniquement s'il n'est pas correct)

Uniquement possible si aucune position finale n'a été définie



Appuyez simultanément sur les touches UP et DOWN jusqu'à ce que le moteur monte/descende.

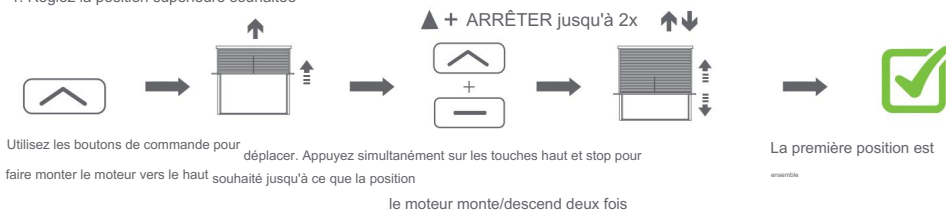
Le sens de rotation du moteur a été ajusté.

 En cas de non réponse, vérifiez si l'émetteur est bloqué.

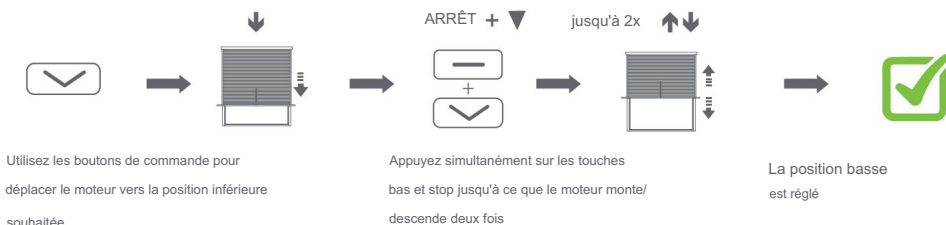
### Étape 3 Régler la position finale



-  Pour déplacer le moteur d'un pas : appuyer brièvement sur la touche UP ou DOWN
-  Pour déplacer le moteur en continu : appuyez sur la touche UP ou DOWN pendant 3 secondes (REMARQUE ! Appuyez sur STOP à temps)

#### 1. Réglez la position supérieure souhaitée

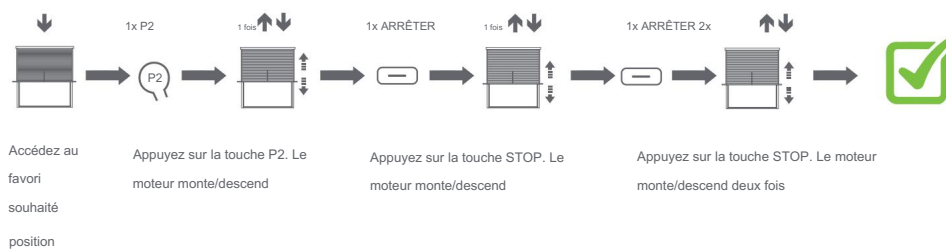




#### 2. Réglez la position inférieure souhaitée



-  Le moteur est maintenant prêt à l'emploi
-  Si vous n'êtes pas satisfait des positions finales définies, passez à l'option A ou à Réinitialiser le moteur.

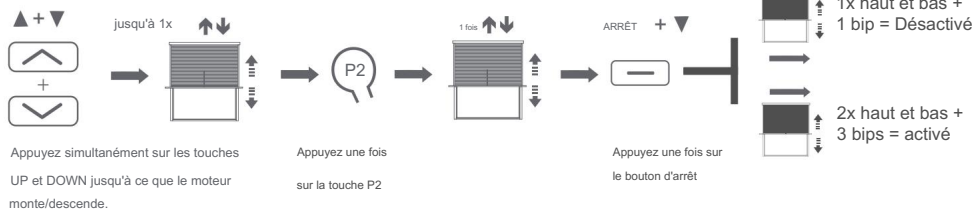
### Étape 4 Définition de la position préférée (si vous le souhaitez)



-  Appuyez et maintenez enfoncé le bouton d'arrêt pendant 3 secondes pour accéder à la position préférée.
-  Répétez cette procédure pour supprimer la position favorite.

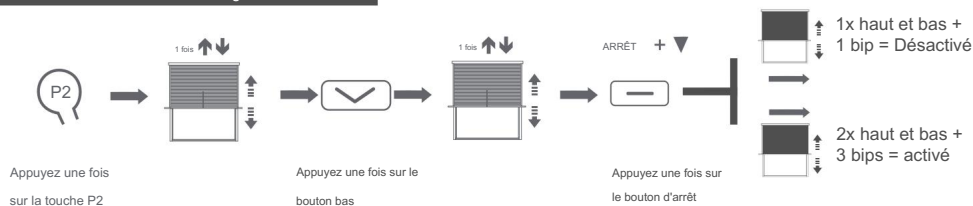
## Caractéristiques supplémentaires

## Correction de l'éirement du tissu

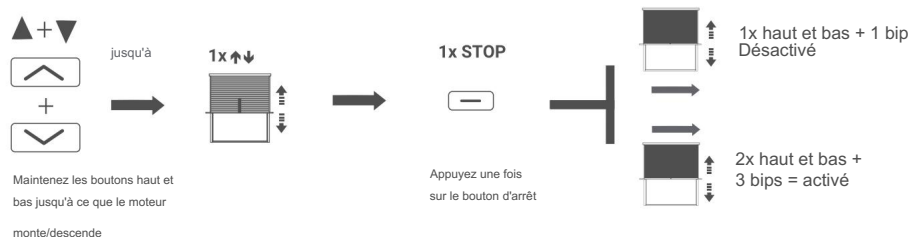


La valeur par défaut est ON. Le produit vérifiera automatiquement la limite supérieure toutes les 50 fois et ajustera la position supérieure. Veuillez ne pas arrêter ce processus.

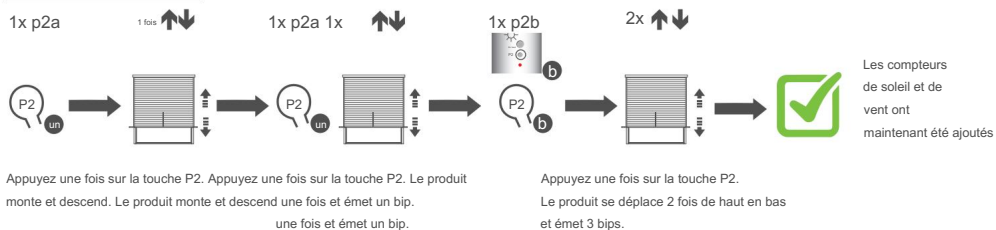
## Détection d'obstacles + mise hors gel



## Mode impulsion



## Compteur de soleil et de vent

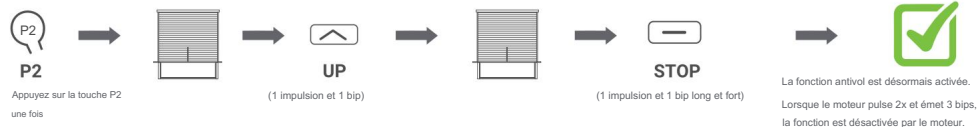


Répéter l'étape supérieure supprime le soleil et l'anémomètre.



## Fonctions supplémentaires

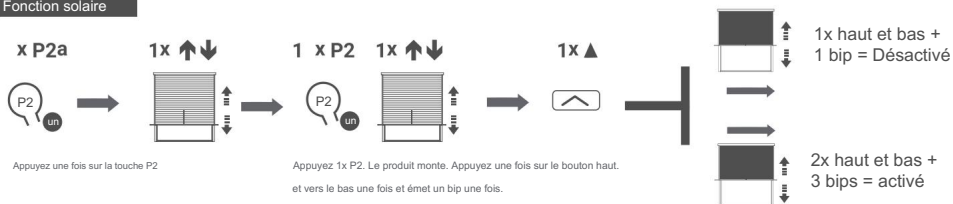
## Fonction antivol des compteurs solaires et anémométriques



\*Le mode par défaut est activé : Une fois la fonction de détection du vent désactivée, elle peut fonctionner normalement pendant 30 minutes sans recevoir le signal de réponse. Si un capteur de vent est connecté au moteur, cette fonction est activée. Si le moteur ne reçoit pas de signal du capteur de vent toutes les 30 minutes, le store monte. Si le capteur de vent est défectueux, le store se rétracte automatiquement après 30 minutes.

Attention ! Lors du remplacement, l'ensoleillement et le vent doivent d'abord être supprimés de la mémoire du moteur. Si l'ensoleillement et le vent sont défectueux, la fonction antivol doit être désactivée.

## Fonction solaire

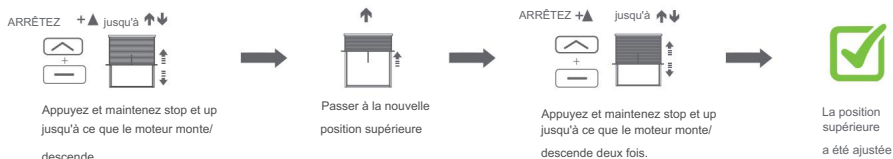


En répétant ce qui précède, vous pouvez activer/désactiver la fonction soleil


## Modifier les paramètres

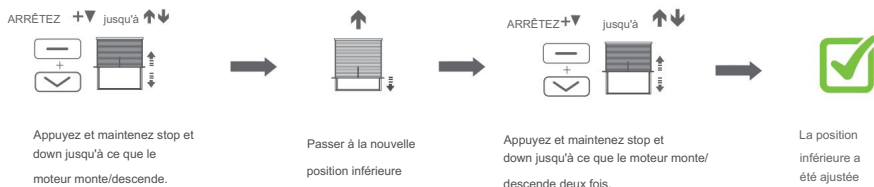
### Ajustement de la position supérieure

 Si le réglage n'est pas possible, vérifiez la fonction de verrouillage ou réinitialisez le moteur.

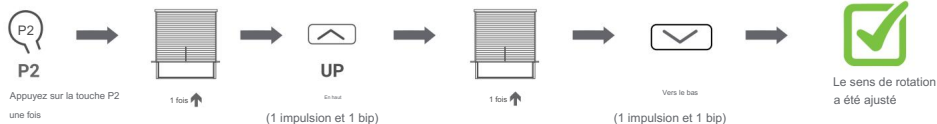


### Réglage de la position basse

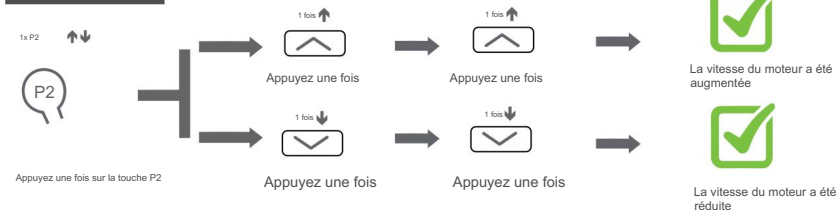
 Si le réglage n'est pas possible, vérifiez la fonction de verrouillage ou réinitialisez le moteur.




### Changer le sens de rotation




### Changer de vitesse



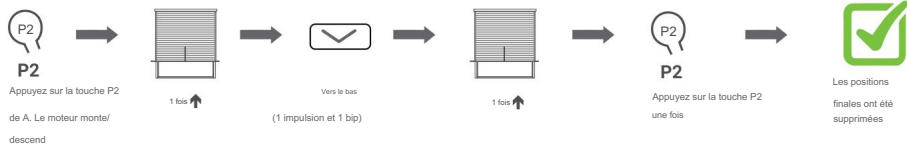
 Le moteur est réglé à la vitesse la plus élevée et l'arrêt lent est activé

 Attention ! Le BLE45-20 n'est pas équipé de l'arrêt lent

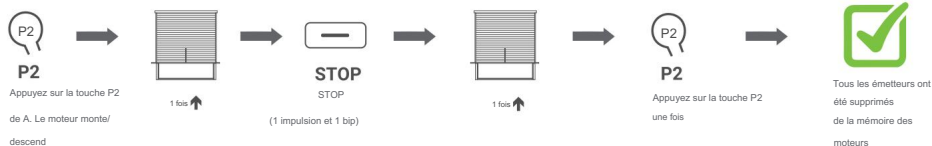
 Pour désactiver l'arrêt lent, le moteur doit d'abord être à la vitesse la plus basse. Étant donné que le moteur tourne à la vitesse la plus élevée, vous devez d'abord réduire la vitesse deux fois pour régler le moteur à la vitesse la plus basse. Réduisez ensuite à nouveau la vitesse pour désactiver l'arrêt lent. Pour réactiver l'arrêt lent, augmentez la vitesse deux fois jusqu'à ce que le moteur atteigne la vitesse la plus élevée. Augmentez ensuite à nouveau la vitesse pour activer l'arrêt lent.

## Modifier les paramètres

### Supprimer les positions finales



### Supprimer toutes les chaînes



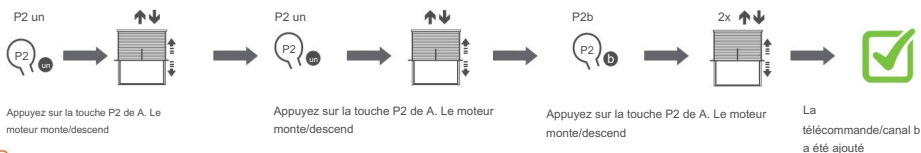
### Enregistrement d'une télécommande/canal supplémentaire

Uniquement possible si les positions finales ont été réglées

**a** = Télécommande/canal existant

**b** = Nouvelle télécommande/canal

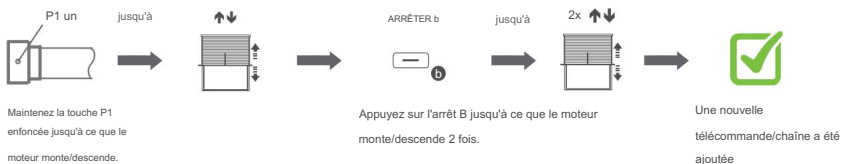
#### Via l'émetteur existant



**i** Commencez par l'émetteur ou le canal pour lequel le moteur est programmé.

**i** Pour supprimer un émetteur/canal, répétez la procédure

#### Via la touche P1 (Si l'ancien émetteur est perdu ou cassé)



**i** Commencez par l'émetteur ou le canal pour lequel le moteur est programmé.

**i** Pour supprimer un émetteur/canal, répétez la procédure

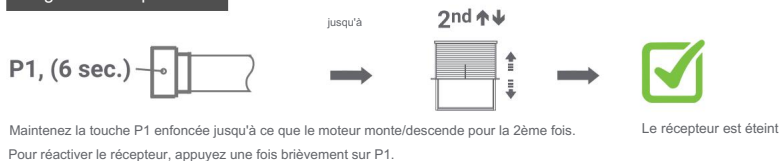
## Fonctions de la touche P1 peut être utilisé comme bouton de commande en cas d'urgence



Le moteur monte, s'arrête ou descend lorsque vous appuyez sur la touche P1

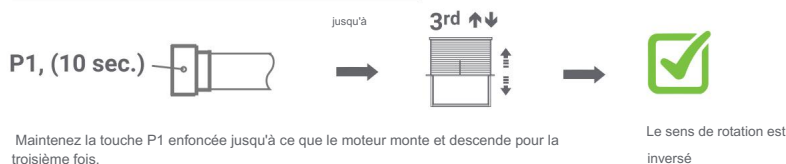
Appuyez une fois brièvement sur la touche P1

### Éteignez le récepteur

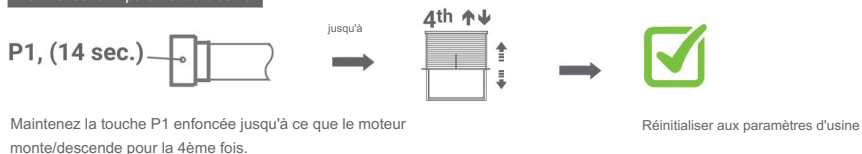



Pour réactiver, appuyez brièvement une fois sur P1.

### Changer le sens de rotation



### Réinitialiser aux paramètres d'usine



 Pour reprogrammer le moteur, passez à l'étape 1