



INSTALLATIE HANDLEIDING

Solaris motoren

Deze handleiding is geschikt voor de volgende type motoren:

- BLE35-13SHU
- BLE45-20SHU

Lees de handleiding alvorens u begint met de installatie. Als de instructies niet worden opgevolgd kan dit leiden tot defecten welke niet onder garantie kunnen worden geclaimd.

Bezoek onze website www.brel-home.com voor meer informatie



Scan de QR-code om de handleiding en instructie video's te bekijken

Inhoudsopgave

Waarschuwingen	2
Bedrading	3
Installatie en opladen van de motor	3
Besturen met de BREL HOME app	3
Technische data Solaris motoren	4
Functies handzender	4
Eerste installatie van de motor	5
Extra functies van de motor	7
Instellingen wijzigen	9
Functies van de P1 toets	11

Waarschuwingen

Conformiteit Verklaring

Dit product voldoet aan de essentiële eisen van de volgende Europese richtlijnen:

Richtlijn voor Radioapparatuur (RED) 2014/53/EU: Voldoet aan de eisen voor radiocommunicatie, zoals veiligheid, gezondheid, en efficiënt gebruik van het radiospectrum.

Richtlijn Elektromagnetische Compatibiliteit (EMC) 2014/30/EU: Voldoet aan normen voor elektromagnetische emissies en immuniteit om storingen te voorkomen.

Richtlijn voor Bepanking van Gevaarlijke Stoffen (RoHS) 2011/65/EU: Het product voldoet aan de richtlijnen met betrekking tot het gebruik van gevaarlijke stoffen.

Richtlijn voor Machinerichtlijn (MD) 2006/42/EC: Voldoet aan de veiligheidsvoorschriften voor het ontwerp en de fabricage van machines, inclusief mechanische en elektrische veiligheid.

Opmerking: Dit document is een samenvatting. Raadpleeg de volledige conformiteitsverklaring voor gedetailleerde informatie.



Bedrading



Installatie en opladen van de motor

Deze installatie is meestal al uitgevoerd in de fabriek.

Plaats de adapter en de meenemer aan de motor en zet de meenemer vast met de clip. Installeer de motor met de motorsteunen en wees er zeker van dat dit goed vast zit. Monteer de motor in de buis van de zonwering

De motor moet opgeladen worden met een DC-212(EU), DC-213(UK) or DC-200 (US). Wanneer de batterij leeg is, piept de motor 10 keer. Als de motor aan het laden is, is de LED verlichting rood. Wanneer de motor vol is, is de LED verlichting groen.

Besturen met de BREL HOME app

De Solaris motoren kunnen combinatie met een Home Box bedient worden met je mobiele telefoon. De Home Box Mini is een USB WiFi dongel, Home Box Duo is een WiFi hub RS485 geschikt voor mono- en bi-directioneel en de Home Box Ultra is met WiFi en UTP/PoE.

In deze App kun je tijdfuncties en scenario's maken. De BREL HOME app kan verbonden worden met Siri, Google Home en Alexa.



Technische data van de motor

	BLE35-13	BLE45-20
Ingaand	DIN 3.4 female	DIN 3.4 female
Werkspanning	12V	12V
Laadspanning	12.6V	12.6V
Vermogen	38W	50W
Amperage	3.23A	4.10A
Kracht (Nm)	13	20
Toeren (Tpm)	13	10
Lengte motor (mm)	652	660
Diameter motor (mm)	35	45
Diameter motorkop (mm)	40	60
Antenne (mm)	170	170
Kabel (mm)	170	170
IP waarde	IP20	IP44

Voor alle Solaris motoren gelden de volgende specificaties:




Frequentie	433 MHz
Bereik	25m binnenruimte tot 100m buitenruimte
Capaciteit	10 kanalen of zenders
Werktemperatuur	10°C tot +55°C

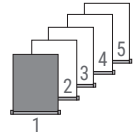
Functies handzender



Er zijn twee P2 toetsen het maakt niet uit welke u gebruikt





Het programmeren van de eerste afstandsbediening/kanaal

-  De afstandsbediening kan op 15 kanalen uitzenden en dus ook meerdere motoren aansturen. Kies daarom eerst het gewenste kanaal bij het desbetreffende product/motor. Kies een vrij kanaal. Wij adviseren 1 motor per kanaal.
-  De afstandsbediening heeft een kanaal 0. Alle motoren die op kanaal 1-15 zijn geprogrammeerd staan automatisch op kanaal 0.
-  Wanneer achteraf blijkt dat u bij een product het verkeerde kanaal hebt geprogrammeerd, ga dan naar **Resetten naar fabrieksinstellingen**.



► Selecteer het gewenste kanaal

Stap 1 Verbinding tot stand brengen



-  Indien u niet binnen 10 seconden begint met programmeren dan zal de motor uit de programmeer modus gaan.
-  Tijdens het programmeren dient u de toets kort in te drukken. Indien u deze lang dient vast te houden staat dit vermeld
-  De motor bevestigt iedere afgeronde stap met een op en neer beweging (↑↓).
-  Als een procedure niet gaat zoals gepland, wacht dan 20 seconden en begin dan opnieuw.



Houd de P1 toets ingedrukt totdat de motor op/neer beweegt.

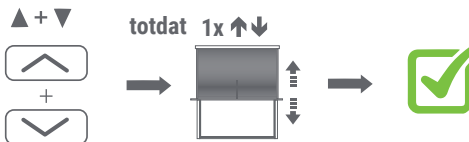
Houd de stop toets ingedrukt totdat de motor 2x op/neer beweegt.

afstandsbediening/
kanaal is toegevoegd

-  Als er GEEN eindposities zijn ingesteld dan zal de motor in de puls mode bewegen. Ga dan naar stap 3.
 -  Als er eindposities zijn ingesteld controleer dan de eindposities. Indien juist ga dan naar stap 5.
- Waarschuwing: Als de eindposities niet goed zijn ga dan naar optie A

Stap 2 De draairichting omdraaien (alleen indien deze niet goed is)

Alleen mogelijk indien er geen eindposities zijn ingesteld



Druk tegelijk de **OP** en **NEER** toets in, totdat de motor op/neer beweegt.

De draairichting van de motor is aangepast.

-  Indien geen reactie controleer of de handzender geblokkeerd is.

Stap 3 Het instellen van de eindpositie

-  Om de motor één stapje te bewegen: druk kort op de **OP** of **NEER** toets
-  Om de motor continue te bewegen: druk 3 seconden op de **OP** of **NEER** toets (LET OP! Druk tijdig op **STOP**)

1. Instellen van de gewenste bovenpositie

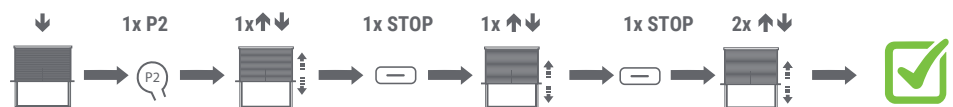


2. Instellen van de gewenste onderste positie



 De motor is nu klaar voor gebruik

Stap 4 Instellen van de favoriete positie (indien gewenst)



Ga naar de Gewenste favoriete positie

Druk op de **P2** toets. De motor beweegt op/neer

Druk op de **STOP** toets. De motor beweegt op/neer

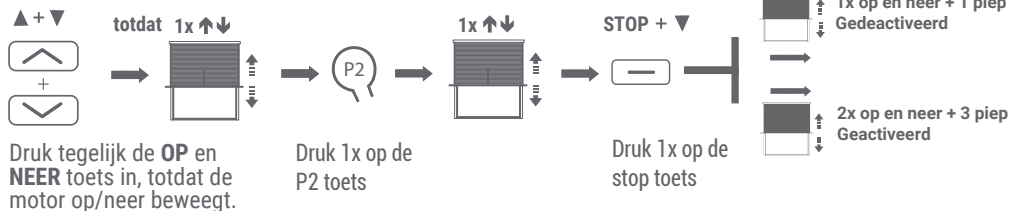
Druk op de **STOP** toets. De motor beweegt 2x op/neer

 Houd de stop toets 3 seconden ingedrukt om naar de favoriete positie te gaan.

 Herhaal deze procedure om de favoriete positie te verwijderen.

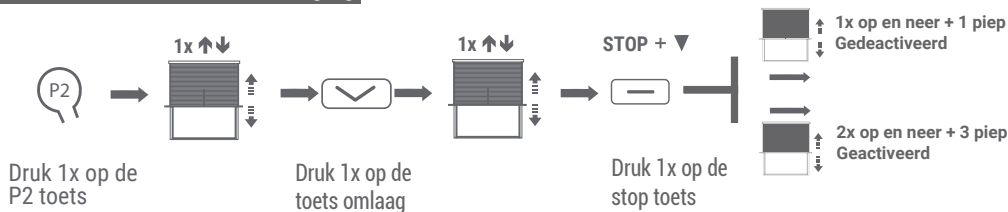
Extra functies

Doekrekkorrectie Aan/uit

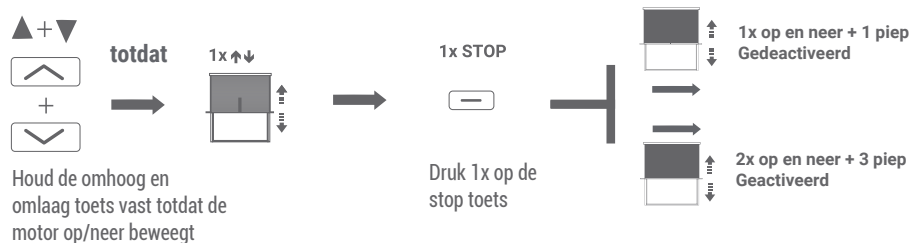


i Standaard is AAN. Het product controleert automatisch elke 50 keer de bovengrens en past de bovenste positie aan. Stop dit proces alstublieft niet.

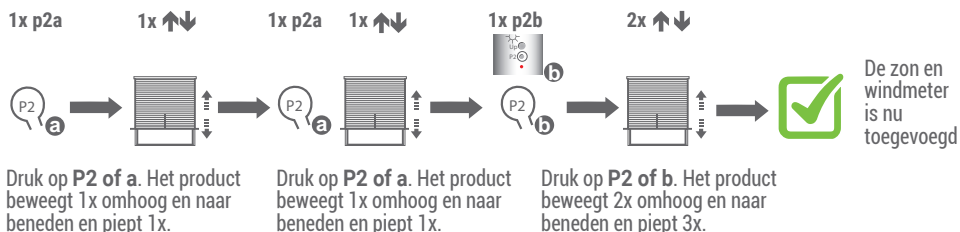
Obstakeldetectie + vorstbeveiliging



Pulsmode



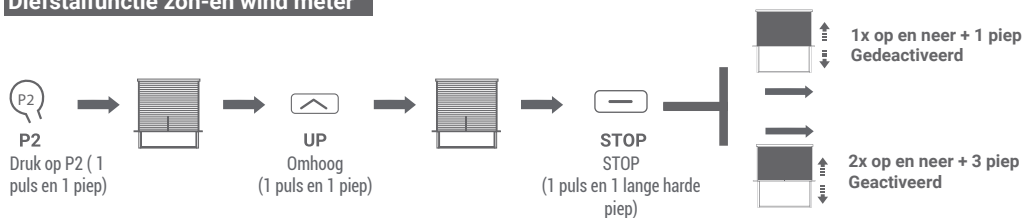
Zon- en windmeter Toevoegen/verwijderen



Door de bovenste stap te herhalen, wordt de zon en windmeter verwijderd.

Extra functies

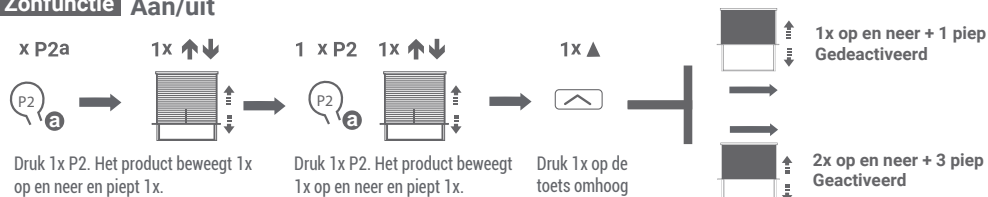
Diefstal functie zon-en wind meter



* De fabrieksstandaardmodus is AAN; Zodra de zon en windmeter aangesloten is, wordt deze functie geactiveerd. Deze functie zorgt ervoor dat de zonwering in gaat als er geen contact is tussen de sensor en de motor iedere 30 minuten. Bij een defecte sensor gaat de luifel na 30 minuten automatisch naar binnen. **Let op! Bij vervanging dient eerst de zon- en windmeter verwijderd te worden uit het geheugen van de motor. Als de zon- en windmeter defect is, moet de diefstal functie uitgezet worden.**

* De motor gaat in de pulsmode wanneer de motor geen contact heeft met de zon- en wind meter of als de zon en windmeter defect is. De pulsmode zet je uit door de stappen op pagina 8 te volgen.

Zonfunctie Aan/uit



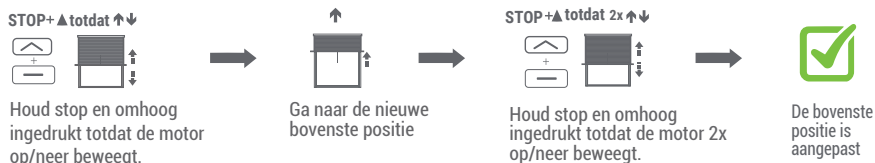
Door het bovenstaande te herhalen, kunt u de zonfunctie aan/uit zetten

TIP: Gebruik de THW2415 handzender met zonfunctie.

Instellingen wijzigen

Het aanpassen van de bovenste positie

 Indien het bijstellen niet mogelijk is controleer de lockfunctie of reset de motor

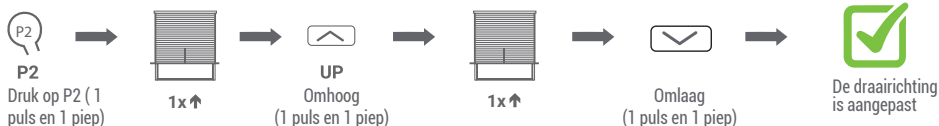


Het aanpassen van de onderste positie

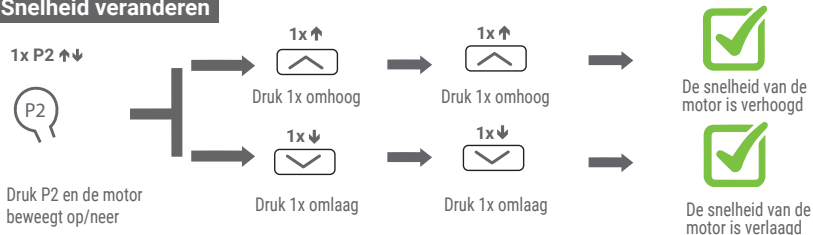
 Indien het bijstellen niet mogelijk is controleer de lockfunctie of reset de motor



Draairichting veranderen




Snelheid veranderen



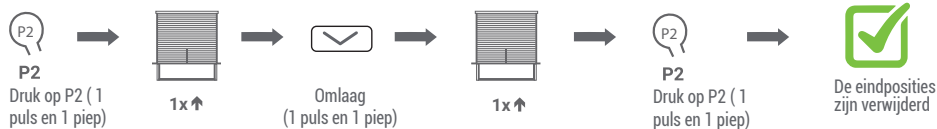
 De motor staat ingesteld in de hoogste snelheid en de slow stop is geactiveerd

 LET OP! De BLE45-20 is niet voorzien van de slow stop

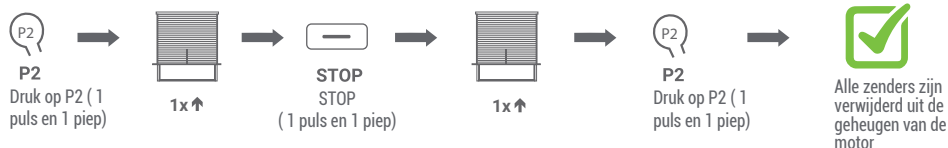
 Om de slow stop te deactiveren moet de motor eerst in de laagste snelheid staan. Doordat de motor in de hoogste snelheid staat moet je eerst de snelheid 2x verlagen om de motor in de laagste snelheid te zetten. Daarna verlaag je de snelheid nog 1x om de slow stop te deactiveren. Om de slow stop weer te activeren verhoog je de snelheid 2x totdat de motor in de hoogste snelheid staat. Daarna verhoog je de snelheid nog 1x om de slow stop te activeren.

Instellingen wijzigen

Verwijderen eindposities



Verwijderen alle zenders



Het aanmelden van een extra afstandsbediening/kanaal

Alleen mogelijk indien de eindposities zijn ingesteld

a = Bestaande afstandsbediening/kanaal

b = Nieuwe afstandsbediening/kanaal

Via de bestaande zender



i Begin bij de zender of kanaal waar de motor op geprogrammeerd staat

i Om een zender/kanaal te verwijderen herhaal de procedure

Via P1 toets (Indien de oude zender kwijt of kapot is)



i Begin bij de zender of kanaal waar de motor op geprogrammeerd staat

i Om een zender/kanaal te verwijderen herhaal de procedure

Functies van de P1 toets kan worden gebruikt als bedieningsknop in geval van nood



1x P1

De motor beweegt omhoog, stopt of beweegt omlaag als u de P1 toets indrukt

Druk 1 keer kort op de P1 toets

Uitschakelen van de ontvanger



Houd de P1 toets vast tot de motor voor de 2de keer op/neeer bewogen heeft. Om de ontvanger weer te activeren druk 1 keer kort op de P1

De ontvanger is uitgeschakeld

Om opnieuw te activeren, druk eenmaal kort op P1.

Wisselen van de draairichting



Houd de P1 toets vast to de motor voor de 3de keer op-neeer bewogen heeft.

De draairichting is omgedraaid

Resetten naar fabrieksinstellingen



Houd de P1 toets vast tot de motor voor de 4de keer op/neeer bewogen heeft.

Reset naar fabrieksinstellingen

🔁 Om de motor opnieuw te programmeren ga naar stap 1