



# INSTALLATIE HANDLEIDING

## Triton motoren

Deze handleiding is geschikt voor de volgende type motoren:

- BEQ35-10
- BEK45-10

Lees de handleiding voordat je begint met de installatie. Als de instructies niet worden opgevolgd kan dit leiden tot defecten welke niet onder garantie kunnen worden geclaimd.

Bezoek onze website [www.brel-home.com](http://www.brel-home.com) voor meer informatie



Scan de QR-code om de handleiding en instructie video's te bekijken

## Inhoudsopgave

Waarschuwingen	2
Bedrading	3
Installatie en opladen van de motor	3
Besturen met de BREL HOME app	3
Technische data Solaris motoren	4
Functies handzender	4
Eerste installatie van de motor	5
Extra functies van de motor	7
Instellingen wijzigen	8
Functies van de P1 toets	9

## Waarschuwingen

### Conformiteit Verklaring

Dit product voldoet aan de essentiële eisen van de volgende Europese richtlijnen:

**Richtlijn voor Radioapparatuur (RED) 2014/53/EU:** Voldoet aan de vereisten voor radiocommunicatie, zoals veiligheid, gezondheid, en efficiënt gebruik van het radiospectrum.

**Laagspanningsrichtlijn (LVD) 2014/35/EU:** Voldoet aan veiligheidsvoorschriften voor elektrische apparatuur die werkt bij nominale spanningen tussen 50V en 1000V voor wisselstroom.

**Richtlijn Elektromagnetische Compatibiliteit (EMC) 2014/30/EU:** Voldoet aan de normen voor elektromagnetische emissies en immuniteit om storingen te voorkomen.

**Richtlijn voor Beperking van Gevaarlijke Stoffen (RoHS) 2011/65/EU:** Voldoet aan de richtlijnen met betrekking tot het gebruik van gevaarlijke stoffen.

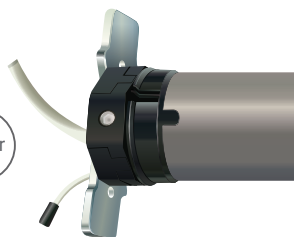
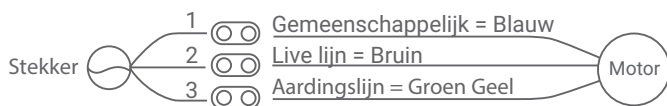
**Richtlijn voor Machinerichtlijn (MD) 2006/42/EC:** Voldoet aan de veiligheidsvoorschriften voor het ontwerp en de fabricage van machines, inclusief mechanische en elektrische veiligheid.

**Opmerking:** Dit document is een samenvatting. Raadpleeg de volledige conformiteitsverklaring voor gedetailleerde informatie.



## Bedrading

3 DRADEN : 220V/50Hz



## Installatie en opladen van de motor

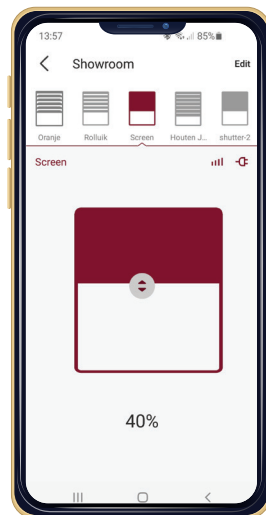
**Deze installatie is meestal al uitgevoerd in de fabriek.**

Plaats de adapter en de meenemer aan de motor en zet de meenemer vast met de clip. Installeer de motor met de motorsteunen en wees er zeker van dat dit goed vast zit. Monteer de motor in de buis van de zonwering

## Besturen met de BREL HOME app

De Triton motoren kunnen in combinatie met een Home Box bediend worden met je mobiele telefoon. De Home Box Mini is een USB WiFi dongel, Home Box Duo is een WiFi hub RS485 geschikt voor mono- en bi-directioneel en de Home Box Ultra is met WiFi en UTP/PoE.

In deze App kun je tijdfuncties en scenario's maken. De BREL HOME app kan verbonden worden met Siri, Google Home en Alexa.



## Technische data van de motor

	BEQ35-10	BEK45-10
Ingaand	3 aderig	3 aderig
Werkspanning	230V	230V
Vermogen	144W	113W
Amperage	0.63A	0.48A
Kracht (Nm)	10	10
Toeren (Tpm)	17	28
Lengte motor (mm)	580	400
Diameter motor (mm)	35	45
Diameter motorkop (mm)	40	60
Antenne (mm)	170	170
Kabel (mm)	5000	5000
IP waarde	IP44	IP44

### Voor alle Triton motoren gelden de volgende specificaties:


Frequentie	433 MHz
Bereik	25m binnenruimte tot 100m buitenruimte
Capaciteit	10 kanalen of zenders
Werktemperatuur	-10°C tot +55°C
Thermische beveiliging	Ja

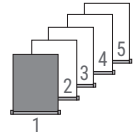
## Funcities handzender



Er zijn twee P2 toetsen het maakt niet uit welke je gebruikt

## Het programmeren van de eerste afstandsbediening/kanaal

-  De afstandsbediening kan op 15 kanalen uitzenden en dus ook meerdere motoren aansturen. Kies daarom eerst het gewenste kanaal bij het desbetreffende product/motor. Kies een vrij kanaal. Wij adviseren 1 motor per kanaal.
-  De afstandsbediening heeft een kanaal 0. Alle motoren die op kanaal 1-15 zijn geprogrammeerd staan automatisch op kanaal 0.
-  Wanneer achteraf blijkt dat je bij een product het verkeerde kanaal hebt geprogrammeerd, ga dan naar **Resetten naar fabrieksinstellingen**.



### ► Selecteer het gewenste kanaal

## Stap 1 Verbinding tot stand brengen


-  Indien je niet binnen 10 seconden begint met programmeren dan zal de motor uit de programmeer modus gaan.
-  Tijdens het programmeren dien je de toets kort in te drukken. Indien je deze lang dient vast te houden staat dit vermeld
-  De motor bevestigt iedere afgeronde stap met een op en neer beweging (↑↓)
-  Als een procedure niet gaat zoals gepland, wacht dan 20 seconden en begin dan opnieuw.



Houd de P1 toets ingedrukt totdat de motor op/nee beweegt.

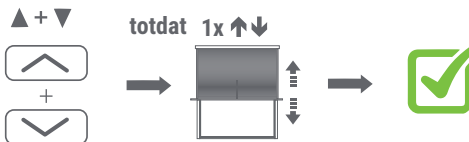
Houd de stop toets ingedrukt totdat de motor 2x op/nee beweegt.

afstandsbediening/  
kanaal is toegevoegd

-  Als er GEEN eindposities zijn ingesteld dan zal de motor in de puls mode bewegen. Ga dan naar stap 3.
- Als er eindposities zijn ingesteld controleer dan de eindposities. Indien juist ga dan naar stap 5.
- Waarschuwing: Als de eindposities niet goed zijn ga dan naar optie A

## Stap 2 De draairichting omdraaien (alleen indien deze niet goed is)

Alleen mogelijk indien er geen eindposities zijn ingesteld



Druk tegelijk de **OP** en **NEER** toets in, totdat de motor op/nee beweegt.

De draairichting van de motor is aangepast.

-  Indien geen reactie controleer of de handzender geblokkeerd is.

### Stap 3 Het instellen van de eindpositie


-  Om de motor één stapje te bewegen: druk kort op de **OP** of **NEER** toets
-  Om de motor continue te bewegen: druk 3 seconden op de **OP** of **NEER** toets (LET OP! Druk tijdig op **STOP**)

#### 1. Instellen van de gewenste bovenpositie



#### 2. Instellen van de gewenste onderste positie

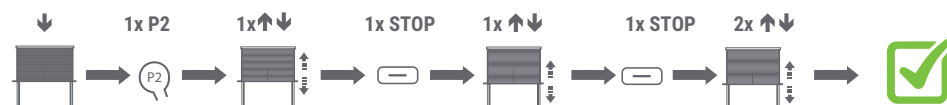


 Indien geen reactie controleer of de handzender geblokkeerd is.

 **De motor is nu klaar voor gebruik**

 Als je niet tevreden bent met de ingestelde eindposities, ga dan naar optie A, of naar het **Resetten van de motor**.

### Stap 4 Instellen van de favoriete positie (indien gewenst)



Ga naar de Gewenste favoriete positie

Druk op de **P2** toets. De motor beweegt op/neer

Druk op de **STOP** toets. De motor beweegt op/neer

Druk op de **STOP** toets. De motor beweegt 2x op/neer

 **Houd de stop toets 3 seconden ingedrukt om naar de favoriete positie te gaan.**

 **Herhaal deze procedure om de favoriete positie te verwijderen.**

## Instellingen wijzigen

### Het aanpassen van de bovenste positie

 Indien het bijstellen niet mogelijk is controleer de lockfunctie of reset de motor

STOP+▲ totdat ↑↓



Houd stop en omhoog ingedrukt totdat de motor op/neer beweegt.



Ga naar de nieuwe bovenste positie



STOP+▲ totdat 2x ↑↓



Houd stop en omhoog ingedrukt totdat de motor 2x op/neer beweegt.



De bovenste positie is aangepast

### Het aanpassen van de onderste positie

 Indien het bijstellen niet mogelijk is controleer de lockfunctie of reset de motor

STOP+▼ totdat ↑↓



Houd stop en omlaag ingedrukt totdat de motor op/neer beweegt.



Ga naar de nieuwe onderste positie



STOP+▼ totdat 2x ↑↓



Houd stop en omlaag ingedrukt totdat de motor 2x op/neer beweegt.



De onderste positie is aangepast

### Het aanmelden van een extra afstandsbediening/kanaal

Alleen mogelijk indien de eindposities zijn ingesteld

**a** = Bestaande afstandsbediening/kanaal

**b** = Nieuwe afstandsbediening/kanaal

#### Via de bestaande zender



Druk op de P2 van A toets. De motor beweegt op/neer



Druk op de P2 van A toets. De motor beweegt op/neer



Druk op de P2 van B toets. De motor beweegt op/neer



Afstandsbediening/kanaal b is toegevoegd

 Begin bij de zender of kanaal waar de motor op geprogrammeerd staat

 Om een zender/kanaal te verwijderen herhaal de procedure

#### Via P1 toets (Indien de oude zender kwijt of kapot is)



Druk op de P1 totdat de motor op/neer



Druk stop B totdat de motor 2 keer op/ neer beweegt.



Een nieuwe afstandsbediening/kanaal l is toegevoegd

 Begin bij de zender of kanaal waar de motor op geprogrammeerd staat

 Om een zender/kanaal te verwijderen herhaal de procedure



1x P1

De motor beweegt omhoog, stopt of beweegt omlaag als u de P1 toets indrukt

Druk 1 keer kort op de P1 toets

**Uitschakelen van de ontvanger**

Houd de P1 toets vast tot de motor voor de 2de keer op/neeer bewogen heeft. Om de ontvanger weer te activeren druk 1 keer kort op de P1

De ontvanger is uitgeschakeld

**Om opnieuw te activeren, druk eenmaal kort op P1.****Wisselen van de draairichting**

Houd de P1 toets vast to de motor voor de 3de keer op-neeer bewogen heeft.

De draairichting is omdraaid

**Resetten naar fabrieksinstellingen**

Houd de P1 toets vast tot de motor voor de 4de keer op/neeer bewogen heeft.

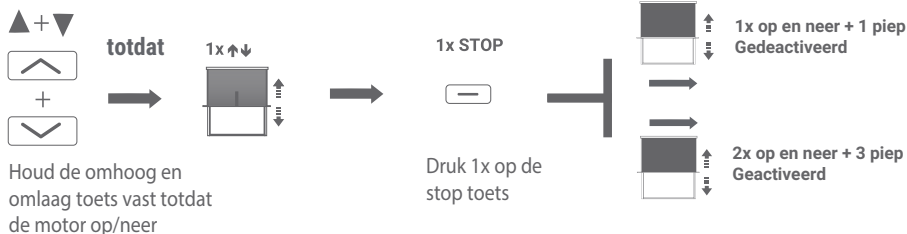
Reset naar fabrieksinstellingen

** Om de motor opnieuw te programmeren ga naar stap 1**

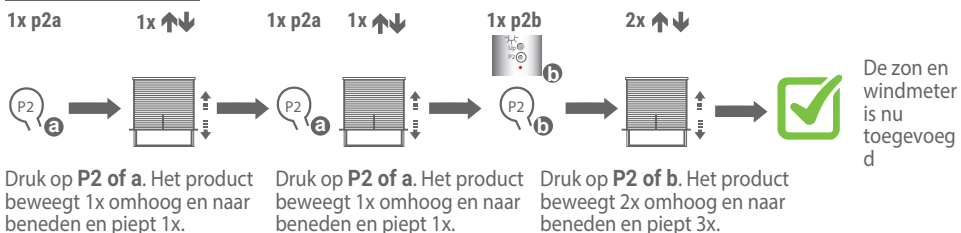


## Extra functies

### Pulsmode

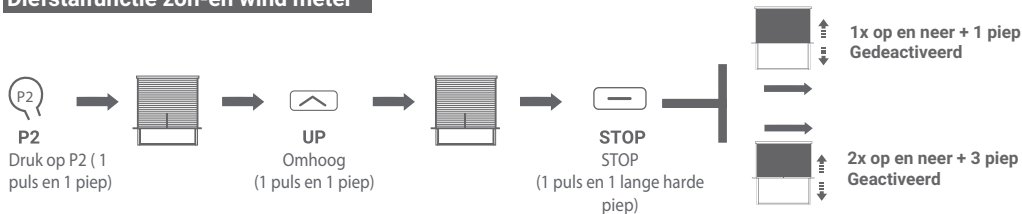


### Zon- en windmeter Toevoegen/verwijderen



Door de bovenste stap te herhalen, wordt de zon en windmeter verwijderd.

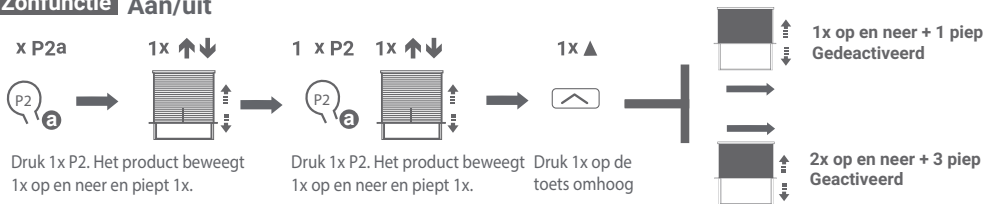
### Diefstal functie zon-en wind meter



\* De fabrieksstandaardmodus is AAN; Zodra de zon en windmeter aangesloten is, wordt deze functie geactiveerd. Deze functie zorgt ervoor dat de zonwering in gaat als er geen contact is tussen de sensor en de motor iedere 30 minuten. Bij een defecte sensor gaat de luifel na 30 minuten automatisch naar binnen. **Let op! Bij vervanging dient eerst de zon- en windmeter verwijderd te worden uit het geheugen van de motor. Als de zon- en windmeter defect is, moet de diefstal functie uitgezet worden.**

\* De motor gaat in de puls mode wanneer de motor geen contact heeft met de zon- en wind meter of als de zon en windmeter defect is. De puls mode zet je uit door de stappen op pagina 8 te volgen.

### Zonfunctie Aan/uit



Door het bovenstaande te herhalen, kunt u de zonfunctie aan/uit zetten

TIP: Gebruik de THW2415 handzender met zonfunctie.