



# INSTALLATION MANUAL

Manual Brel Bi-Directional Rollerblind motor

## BLE45-20

Read the manual before you begin the installation. If these instructions are not followed, this may lead to defects and injury in which warranty can't be claimed.



[www.brel-home.com](http://www.brel-home.com)

Visit our website for more manuals and information



BLE45-20

Scan the QR code here for the manual to  
download & view instructional videos



## Table of Content

Warning	2
Wiring/Installing the motor/Works with BREL HOME	3
Technical data of the motor/Reach/Charging the motor	4
Functions remote control	5
Settings	5

## Warning



Do not operate the motor in humid surroundings.



BREL-Motors declares that this motor has been manufactured according to the guidelines of the CE standard 1999/5/EC



The motor must be protected from direct moisture influences.



Keep the antenna in a good condition and do not shorten. The antenna should not come into contact with other metal parts otherwise it will reduce the function.



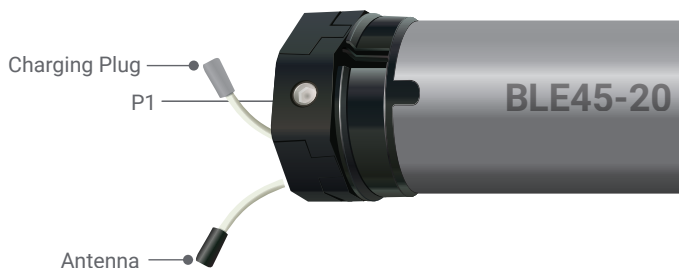
The motor must be installed correctly.



Do not allow children to play with the roller blind control unit. Keep remote controls out of reach of children. Children cannot recognize the dangers of electrical equipment and are therefore not allowed to work with it

Keep these instructions for future reference

## Wiring



## Installing the Motor

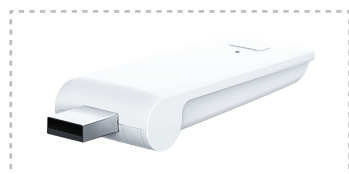
**These assemblies are usually already done in the factory**

Attach the crown and wheel to the motor and place the clip on the shaft of the motor so that the wheel is fixed to the motor.

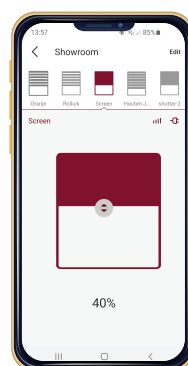
Install the motor with the motorbracket on the product and take care that it is secured.

Place the motor in the tube of the roller/shutter.

## Works with BREL HOME



Brel-Home-USB



With the Brel-Home-USB you can control your motor with your Phone. You can make a time schedule and make scenario's. The Brel-Home-USB can be connected to Siri, Google Home and Alexa.

## Technical data of the motor

BLE45-20

Motor Voltage	DC 12V
Charge Voltage	DC 12V
Maximum Ampere Charger	1.75 A
Power	21 W
Torque	20 Nm
Speed	10 rpm
Amperage	4.1 A
Moisture and Dust	IP 44

Storage capacity is up to 20 channels

Working temperature of the motor

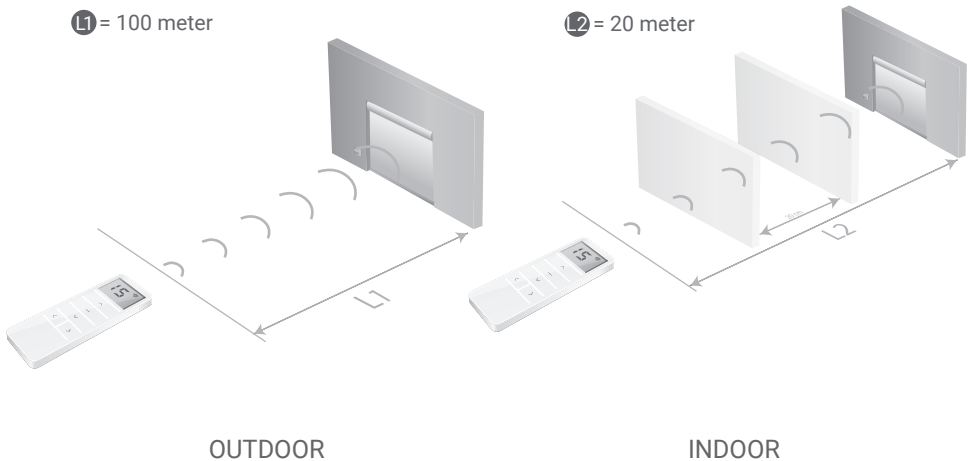


**Heavy Use:** -10°C tot +40°C  
**Normal Use:** -20°C tot +70°C

## Reach

L1 = 100 meter

L2 = 20 meter



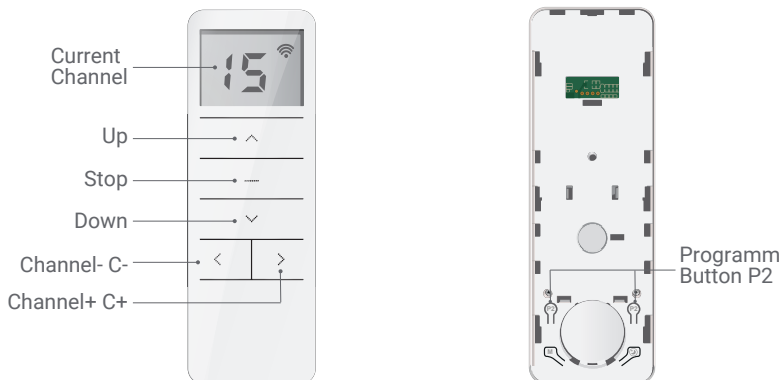
## Charging the motor

The motor needs to be charged with a DC-212(EU), DC-213(UK) or DC-200 (US).

When the battery is empty the motor will beep 5 times.

When charging the motor the LED will blink red. When it is full the LED will be green continuously.

## Functions Remote Control



There are 2x P2 buttons, no matter which one you press.

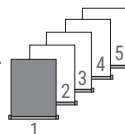


Scan the QR code here for the manual to download & view instructional videos

BLE45-20

### Step 1 Setting up the first remote/channel

- The remote control can transmit 15 channels and therefore control multiple blinds. First, select a channel for operating the relevant roller blind. Make sure that you select a free channel (we recommend only 1 product per channel).
- This remote has also channel 0. All blinds programmed in channel 1~15 are automatically programmed in this channel 0 and can be operated all at once.
- In case you have selected the wrong channel, go to **Resetting factory settings**.



► **Select the desired channel.**

### Step 2 Establishing connection

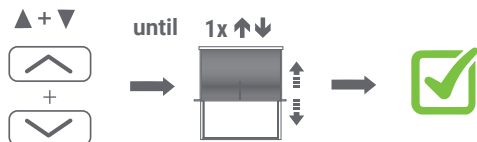
- In the procedures described here is a maximum interval of 10 seconds to complete each subsequent action: if you wait any longer, the system will leave the edit mode.
- Normally a button only needs to be pressed shortly. If you need to press and hold a button for several seconds this will be state clearly.
- The system will confirm each completed step with moving the blind up and down (↕).
- If a procedure does not play out as described, wait for 20 seconds and start again from the beginning of that step/procedure.



- If NO end positions are set, the product will move in the pulse / step operation. Go then to STEP 3. If end positions are set, the product will continue to its end position. Go then to STEP 5.
- WARNING:** It is possible that the correct end positions have not been set. Go then to OPTION A.

### Step 3 Adjusting the direction of rotation *(Only if the direction of rotation is not correct)*

Only possible if no end positions are set.



Press **UP** and **DOWN** button simultaneously, until the product moves.

The direction of rotation of the motor is **OK**.

### Step 4 Setting the End Limits

- To move the motor one step: briefly press the **UP** or **DOWN** button
- To move the motor continuously: press the **UP** or **DOWN** button for 3 seconds (ATTENTION! Press **STOP** in time)

1. Set the desired top position



Use the operating buttons to move the product to the desired **TOP** position

Press **UP** and **STOP** simultaneously, until the product moves 2x.

The desired top position is set.

2. Set the desired bottom position



Use the operating buttons to move the product to the desired **BOTTOM** position.

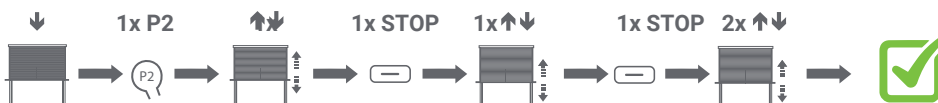
Press **DOWN** and **STOP** simultaneously, until the product moves 2x.

The desired bottom position is set.

**The roller blind is now ready for use.**

If you are not satisfied with the result of setting the end positions, go to Option A - adjusting positions or **Resetting factory settings**.

### Step 5 Setting the favorite position (If desired)



Go to the desired favorite position

Press 1x **P2** The product moves 1x up and down.

Press 1x **STOP** button. The product moves 1x up and down.

Press 1x **STOP** button. The product moves 2x up and down for confirmation.

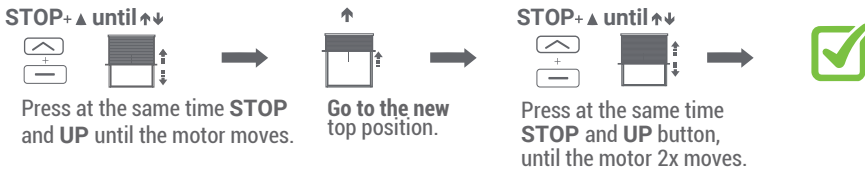
Press and hold **STOP** for 3 seconds to move to the favorite position.

Since the procedure is identical, to remove it repeat the steps.

**Additional settings**

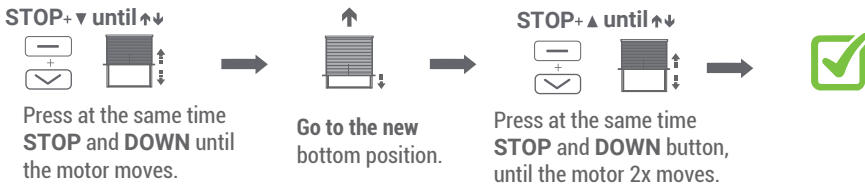
**Option A Adjusting the top position**

**i** If adjustment is not possible, go to **Resetting factory settings**.



**Adjusting the down position**

**i** If adjustment is not possible, go to **Resetting factory settings**.



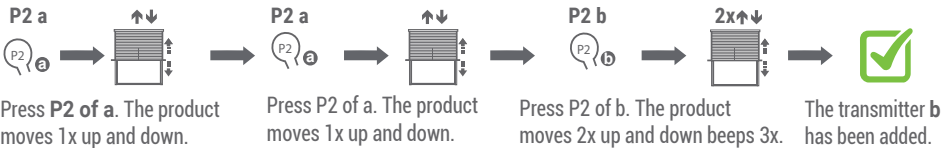
**Option B Learn Extra transmitter/channel**

Only possible when end limits are set.

**a** = Already existing transmitter/channel

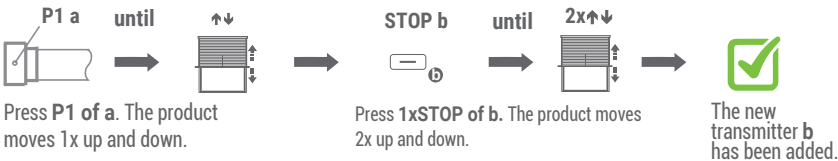
**b** = New transmitter/channel

**Method 1**



**i** Make sure the new transmitter is in the desired channel.

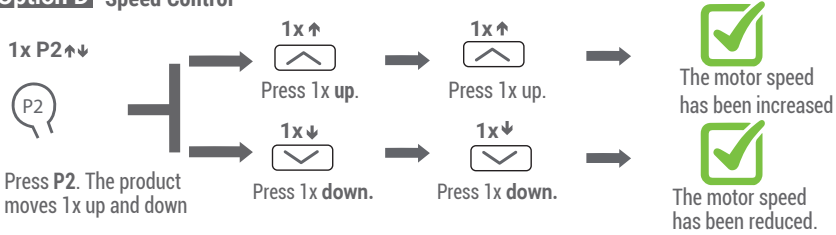
**Method 2 (In case the old transmitter is lost or broken)**



**Option C Pulse / jog control**



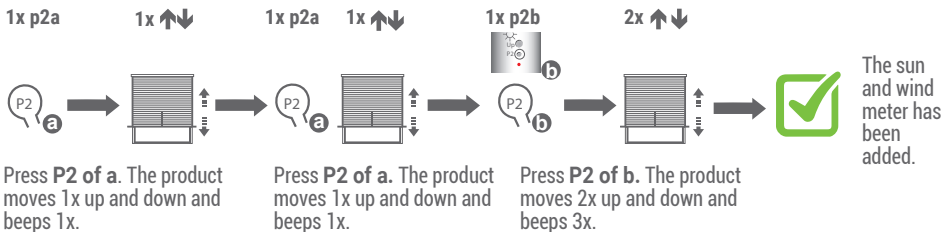
**Option D Speed Control**



- If the motor does NOT react after this action, it is already at the highest or lowest speed.
- There are 3 different speeds; Namely : 08rpm - 09rpm - 10rpm.
- If the speed has been changed the slow stop is activated. To deactivate the slow stop you have to reset the motor.

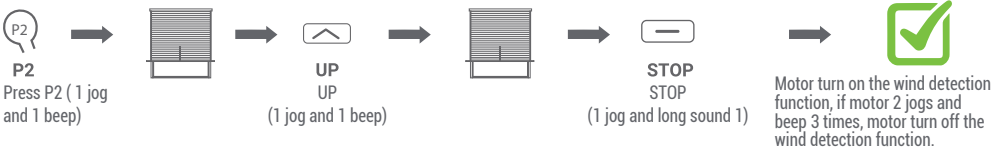
**Option E Sun- and windmeter (DD-116 and DD-118)**

**Add / remove**



By repeating the above, you can remove the sun and wind meter again.

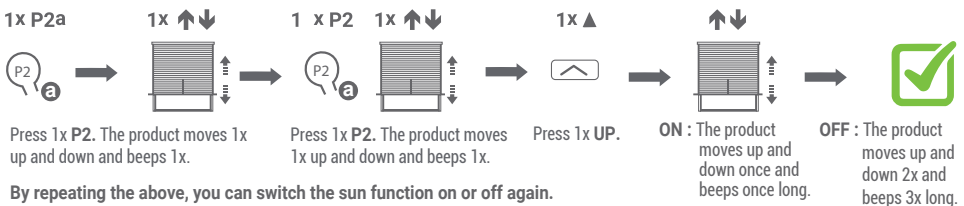
**Option F Safety function for wind sensor**



\* The factory default mode is ON; After the wind detection function is turned off, it can work normally without receiving the response signal for 30 minutes.

**NOTE** When a wind sensor has been connected to the motor this function be activated. When the motor does not receive a signal every 30min of the wind sensor the awning will go up.If the wind sensor is broken the awning will go in automatically after 30 minutes.

**Option G On / off sun function ( Factory setting = on)**



By repeating the above, you can switch the sun function on or off again.



**Additional settings P1 button**

Can be used without a transmitter as an operating button.



The product moves up, stops or goes down when pressed P1

Press 1x P1 on the motor.

**Switching off the receiver**

Press and hold P1 until the product moves up and down for the 2nd time.

The Receiver switched off.

To reactivate the receiver, briefly press P1 once.

**Changing the direction of rotation**

Press and hold P1 until the product moves up and down for the 3rd time.

The direction of rotation has changed.

**Resetting to factory settings**

Press and hold P1 until the product moves up and down for the 4th time.

Resets to factory settings.

 To apply new settings: go to step 1**Changing Batteries**



# INSTALLATIE HANDLEIDING

Handleiding Brel Bi-directionele rolgordijnen motor

## BLE45-20

Lees de handleiding alvorens u begint met de installatie. Als de instructies niet worden opgevolgd kan dit leiden tot defecten welke niet onder garantie kunnen worden geclaimd.



[www.brel-home.com](http://www.brel-home.com)

Bezoek onze website voor meer informatie



BLE45-20

Scan de QR-code om de handleiding en instructie video's te bekijken



## Inhoudsopgave

Waarschuwingen	2
Bekabeling/motorinstallatie en compatible met hub	3
Technische gegevens/bereik/opladen van de motor	4
Functies afstandbediening	5
Instellingen	5

## ⚠ Waarschuwing



Plaats de motor niet in een vochtige omgeving



De motor moet beschermd worden tegen water en andere vochtige invloeden



De motor moet correct worden geïnstalleerd



Brel Motors verklaard dat de motor is gefabriceerd volgens de CE standaard 1999/5/EC norm



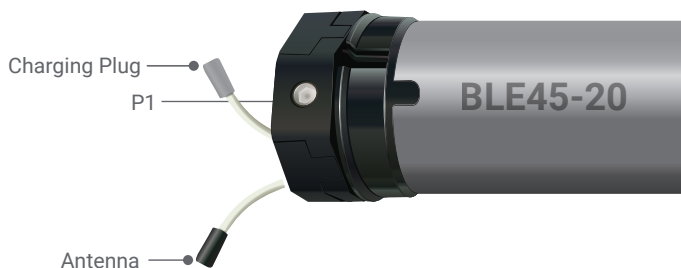
De antenne moet in goede conditie verkeren. Kort deze niet in. Zorg ervoor dat de antenne niet in contact komt met andere metalen. indien dit toch gebeurt zal dit de functie beïnvloeden



Sta niet toe dat kinderen met de bedieningsapparatuur van het rolgordijn spelen. Houd afstandsbedieningen buiten bereik van kinderen. Kinderen kunnen het gevaar niet herkennen van de elektronische apparaten en mogen er daarom niet mee werken

**Bewaar deze handleiding zodat u in de toekomst deze kunt raadplegen.**

## Bedrading



## Installatie van de motor

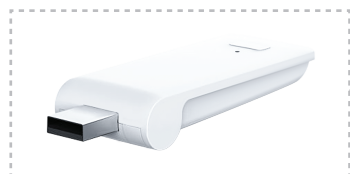
Deze installatie is meestal al uitgevoerd in de fabriek.

Plaats de adapter en de meenemer aan de motor en zet de meenemer vast met de clip.

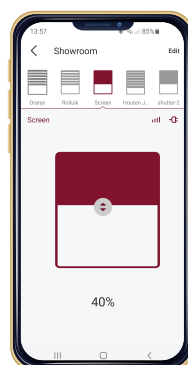
Installeer de motor met de motorsteunen en wees er zeker van dat dit goed vast zit.

Monteer de motor in de buis van de zonwering

## Werkt met BREL HOME



Brel-Home-USB



Deze motor werkt met de Brel-Home-USB zodat je de motor kunt bedienen met je mobiele telefoon. In deze App kunt u tijdfuncties en scenario's maken. De Brel-Home-App kan

## Technische data van de motor

BLE45-20

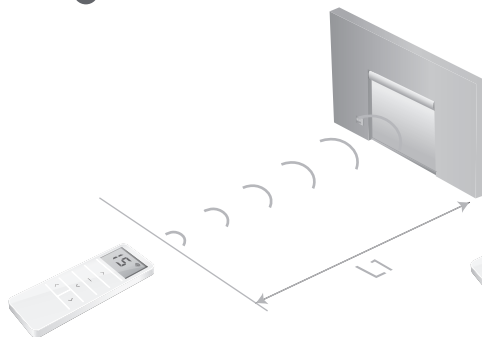
Voltage motor	DC 12V
Oplaad voltage	DC 12.6V
Maximale oplaad Amperage	2 A
Vermogen	50 W
Draaisnelheid	20Nm
Snelheid	10 tpm
Amperage	4.10 A
Vocht en stofbescherming	IP 44
Kan tot op 20 kanalen huisvesten	
Temperatuurbereik van de motor	



Normaal gebruik: -10°C tot +40°C  
 Zwaar gebruik: -20°C tot +70°C

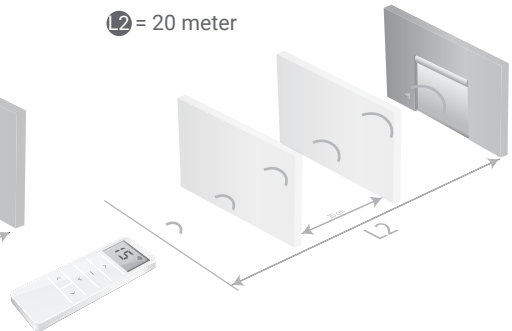
## Bereik

L1 = 100 meter



BUITEN

L2 = 20 meter



BINNEN

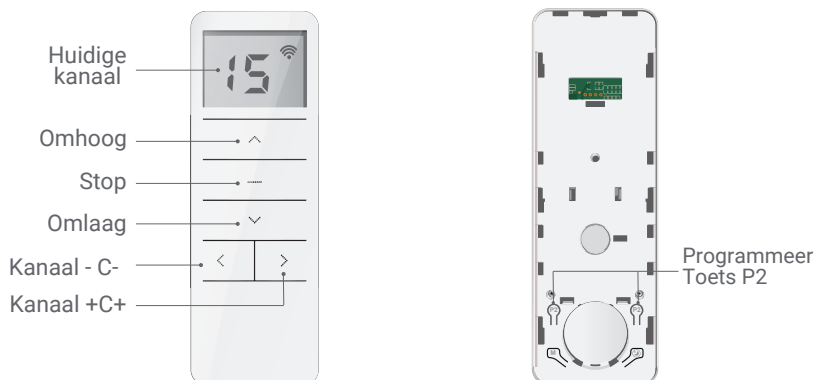
## Opladen van de motor

De motor moet opgeladen worden met een DC-212(EU), DC-213(UK) or DC-200 (US).

Wanneer de batterij leeg is, piept de motor 5 keer.

Als de motor aan het laden is, is de LED verlichting rood. Wanneer de motor vol is, is de LED verlichting groen.

## Functions Remote Control






Er zijn twee P2 toetsen het maakt niet uit welke u gebruikt

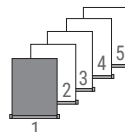


Scan de QR-code om de handleiding en instructie video's te bekijken

BLE45-20



### Stap 1 Het programmeren van de eerste afstandsbediening/kanaal

-  De afstandsbediening kan op 15 kanalen uitzenden en dus ook meerdere motoren aansturen. Kies daarom eerst het gewenste kanaal bij het desbetreffende product/motor. Kies een vrij kanaal. Wij adviseren 1 motor per kanaal.
-  De afstandsbediening heeft een kanaal 0. Alle motoren die op kanaal 1-15 zijn geprogrammeerd staan automatisch op kanaal 0.
-  Wanneer achteraf blijkt dat u bij een product het verkeerde kanaal hebt geprogrammeerd, ga dan naar **Resetten naar fabrieksinstellingen**.



#### ► Selecteer het gewenste kanaal

### Stap 2 Verbinding tot stand brengen

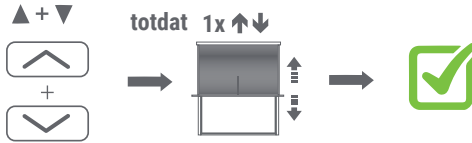
-  Indien u niet binnen 10 seconden begint met programmeren dan zal de motor uit de programmeer modus gaan.
-  Tijdens het programmeren dient u de toets kort in te drukken. Indien u deze lang dient vast te houden staat dit vermeld
-  De motor bevestigt iedere afgeronde stap met een op en neer beweging (↑↓).
-  Als een procedure niet gaat zoals gepland, wacht dan 20 seconden en begin dan opnieuw.



-  Als er GEEN eindposities zijn ingesteld dan zal de motor in de puls mode bewegen. Ga dan naar stap 3.
  - Als er eindposities zijn ingesteld controleer dan de eindposities. Indien juist ga dan naar stap 5.
- Waarschuwing: Als de eindposities niet goed zijn ga dan naar optie A

**Stap 3 De draairichting omdraaien** (alleen indien deze niet goed is)

Alleen mogelijk indien er geen eindposities zijn ingesteld



Druk tegelijk de **OP** en **NEER** toets in, totdat de motor op/neer beweegt.

De draairichting van de motor is aangepast.

**Stap 4 Het instellen van de eindpositie**

Om de motor één stapje te bewegen: druk kort op de **OP** of **NEER** toets

Om de motor continue te bewegen: druk 3 seconden op de **OP** of **NEER** toets (LET OP! Druk tijdig op **STOP**)

1. Instellen van de gewenste bovenpositie



Gebruik de bedieningsknoppen om de motor op de gewenste **bovenste** positie te zetten

Druk tegelijk op de **omhoog** en **stop** toets totdat de motor 2x op/neer beweegt

De bovenste positie is ingesteld

2. Instellen van de gewenste onderste positie



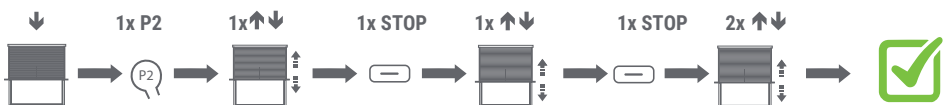
Gebruik de bedieningsknoppen om de motor op de gewenste **onderste** positie te zetten

Druk tegelijk op de **stop** en **omlaag** toets totdat de motor 2x op/neer beweegt

De onderste positie is ingesteld

**De motor is nu klaar voor gebruik**

Als u niet tevreden bent met de ingestelde eindposities, ga dan naar optie A, of naar het **Resetten van de motor**.

**Stap 5 Instellen van de favoriete positie** (indien gewenst)

Ga naar de Gewenste favoriete positie

Druk op de **P2** toets. De motor beweegt op/neer

Druk op de **STOP** toets. De motor beweegt op/neer

Druk op de **STOP** toets. De motor beweegt 2x op/neer

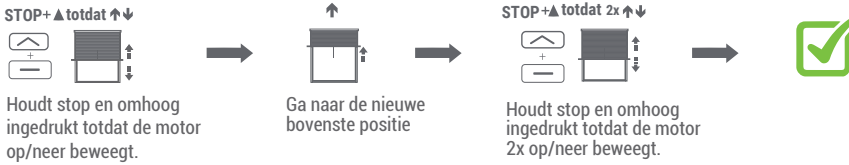
**Houdt de stop toets 3 seconden ingedrukt om naar de favoriete positie te gaan.**

**Herhaal deze procedure om de favoriete positie te verwijderen.**

**Extra instellingen**

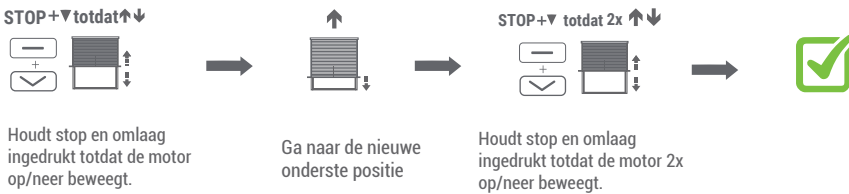
**Optie A Het aanpassen van de bovenste positie**

Indien het bijstellen niet mogelijk is ga dan naar het **resetten van de motor**.



**Het aanpassen van de onderste positie**

Indien het bijstellen niet mogelijk is ga dan naar het **resetten van de motor**.



**Optie B Het aanmelden van een extra afstandsbediening/kanaal**

Alleen mogelijk indien de eindposities zijn ingesteld

**a** = Bestaande afstandsbediening/kanaal

**b** = Nieuwe afstandsbediening/kanaal

**Methode 1**



Wees er zeker van dat de afstandsbediening op het juiste kanaal staat.

Om een zender/kanaal te verwijderen herhaal de procedure

**Methode 2 (Indien de oude zender kwijt of kapot is)**



Om een zender/kanaal te verwijderen herhaal de procedure

**Optie C Puls mode**





## Optie D Snelheids regeling



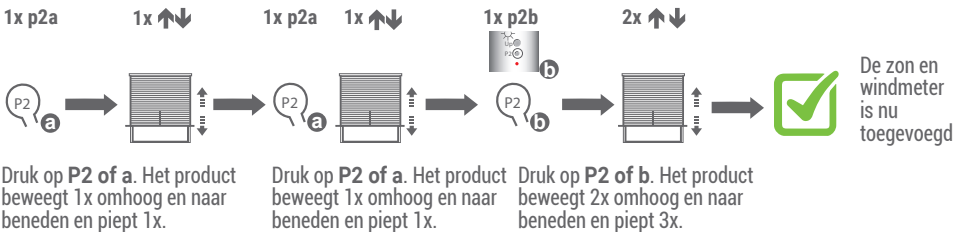
**[!]** Als de motor niet reageert na deze actie dan is hij al in de hoogste of laagste snelheid.

**[!]** Er zijn 3 verschillende snelheden: 08tpm - 09tpm - 10tpm.

**[!]** Als de snelheid is veranderd dan wordt de functie soft-stop geactiveerd. Om dit te deactiveren moet de motor gereset worden.

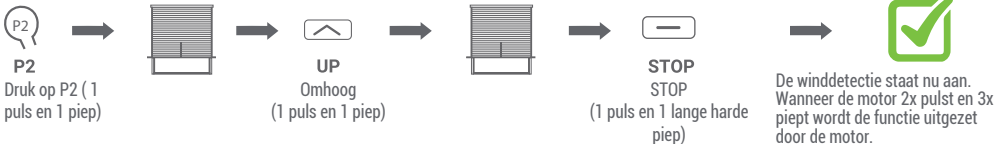
## Optie E Zon- windmeter (DD-116 en DD-118)

### Toevoegen / verwijderen



Door de bovenste stap te herhalen, wordt de zon en windmeter verwijderd.

## Optie F Veiligheidsfunctie voor de windsensor



\* De fabrieksstandaardmodus is AAN; Nadat de winddetectiefunctie is uitgeschakeld, kan deze gedurende 30 minuten normaal werken zonder het reactiesignaal te ontvangen.

**[!]** **NOTE** Als er een windsensor op de motor is aangesloten, wordt deze functie geactiveerd. Als de motor niet elke 30 minuten een signaal ontvangt van de windsensor gaat de luifel omhoog, bij een defecte windsensor gaat de luifel na 30 minuten automatisch naar binnen.

## Option G Aan / uit zon functie ( Factory setting = on)



Door het bovenstaande te herhalen, kunt u de zonfunctie aan/uit zetten

**Functies van de P1 toets** kan worden gebruikt als bedieningsknop in geval van nood



De motor beweegt omhoog, stopt of beweegt omlaag als u de P1 toets indrukt

Druk 1 keer kort op de P1 toets

### Uitschakelen van de ontvanger

P1, (6 sec.)  → **totdat**  → 

Houdt de P1 toets vast tot de motor voor de 2de keer op/neeer bewogen heeft. Om de ontvanger weer te activeren druk 1 keer kort op de P1

**Om opnieuw te activeren, druk eenmaal kort op P1.**

De ontvanger is uitgeschakeld



### Wisselen van de draairichting

P1, (10 sec.)  → **totdat**  → 

Houdt de P1 toets vast to de motor voor de 3de keer op-neeer bewogen heeft.

De draairichting is omgedraaid

### Resetten naar fabrieksinstellingen

P1, (14 sec.)  → **totdat**  → 

Houdt de P1 toets vast tot de motor voor de 4de keer op/neeer bewogen heeft.

Reset naar fabrieksinstellingen

 Om de motor opnieuw te programmeren ga naar stap 1

### Verwisselen van de batterij



Brel Nederland B.V. is geregistreerd volgens de richtlijnen van normering 2012/19/EU inzake batterijen en accu's (de batterijrichtlijn) in het VattG van Nederland. De verplichtingen worden gedekt door deelname aan het collectieve systeem. Brel Nederland B.V. is ingeschreven in het register van We Cycle nrC000010881 en het Stibat nr. 40350

Voor BelgiëBebat nr 522210 en Recupel nr 940883.

# BEDIENUNGS ANLEITUNG

Handbuch des bidirektionalen Motors von Brel für Rollos

## BLE45-20

Lesen Sie das Handbuch, bevor Sie mit der Installation beginnen. Wenn die Anweisungen nicht gefolgt werden, kann dies zu Schäden führen. Bei unsachgemäßer Verwendung oder Gebrauch entfällt der Garantieanspruch.



BREL HOME

[www.brel-home.com](http://www.brel-home.com)

Besuchen Sie unsere Webseite für zusätzliche Informationen und Handbücher.



BLE45-20

Scannen Sie hier den QR-Code um das Handbuch und weitere Anleitungsvideos herunterzuladen.



## Inhaltsverzeichnis

Sicherheitshinweise	2
Anschluss Motor / Montage Motor / Kompatibilität	3
Technische Daten Motor / Reichweite / Aufladen des Motors	4
Funktionen der Fernbedienung	5
Bedienung und Einstellungen	5

## ! Sicherheitshinweise



Verwenden Sie den Motor nicht in feuchter Umgebung.



BREL-Motors erklärt hiermit, dass dieser Motor nach den Richtlinien der CE-Norm 1999/5/EG hergestellt wurde



Der Motor muss vor direkter Feuchtigkeit geschützt werden.



Halten Sie die Antenne in gutem Zustand und verkürzen Sie diese nicht! Die Antenne darf nicht mit anderen Antennen oder Metallteilen in Berührung kommen, da ansonsten der Betrieb eingeschränkt wird.



Der Motor muss korrekt installiert sein.



Lassen Sie Kinder nicht mit dem Rollo und/oder der Fernbedienung spielen. Halten Sie die Geräte ausserhalb der Reichweite von Kindern. Kinder können die Gefahren elektrischer und elektronischer Geräte nicht erkennen.

Die Anleitung für zukünftiges Nachschlagen aufbewahren.

## Anschluss Motor



## Montage Motor

Der Einbau des Motors wird in der Regel bereits im Werk durchgeführt

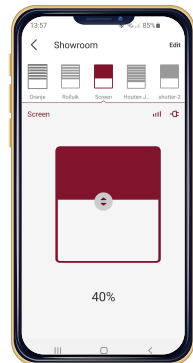
Befestigen Sie den Adapter und Mitnehmer am Motor und sichern Sie die Mitnehmer mit den Klammern. Installieren Sie den Motor mit der Halterung und stellen Sie sicher, dass diese gut festsitzen. Motor gewaltlos in die Welle einschieben.

## Kompatibilität BREL HOME USB

Brel-Home-USB



Mit dem BREL HOME USP können Sie Ihren Motor mit Ihrem Smartphone steuern. Sie können sowohl Zeitpläne als auch bestimmte Szenarien einstellen. Der BREL HOME USB ist kompatibel mit Apple Siri, Google Home und Amazon Alexa.



## Technische Daten Motor

### TYPE BLE 45-20

Betriebs spannung	DC 12V
Ladespannung	DC 12.6V
Maximale Ampère Ladegerät	2 A
Leistung	50 W
Drehmoment	20 Nm
Geschwindigkeit	10 rpm
Strom	4.10 A
Feuchtigkeit und Staubbeständigkeit	IP44

Speicherkapazität Kanäle beträgt maximal 20 Kanäle

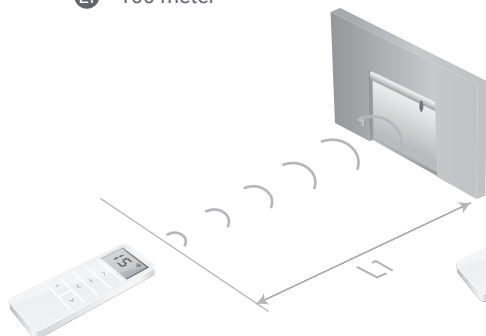
Motor-Temperatur



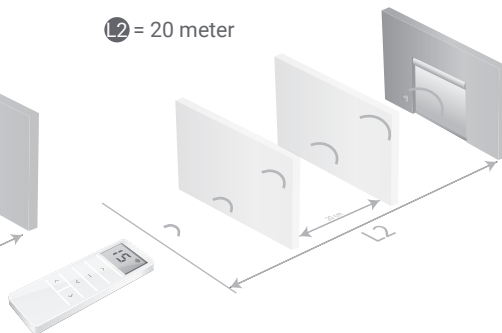
Häufige Verwendung: Normalbetrieb :  
-20°C bis +70°C      -10°C bis +40°C

## Reichweite

L1 = 100 meter



L2 = 20 meter



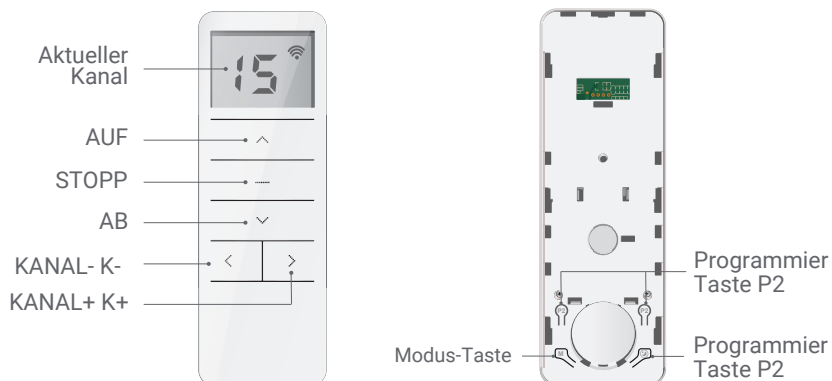
## Aufladen des Motors

Der Motor muss mit einem DC-212 (EU), DC-213 (UK) oder DC-200 (US) aufgeladen werden.

Wenn die Batterie leer ist, piept der Motor fünfmal.

Beim Laden des Motors blinkt die LED rot. Wenn es voll ist, leuchtet die LED dauerhaft grün.

## Funktionen der Fernbedienung






**Es bestehen zwei P2 Tasten. Es macht keinen Unterschied welche von den beiden Sie verwenden.**

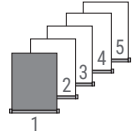


Scannen Sie hier den QR Code um das Handbuch und weitere Anleitungsvideos herunterzuladen.

BLE45-20





## Schritt 1 Programmieren des ersten Senders.

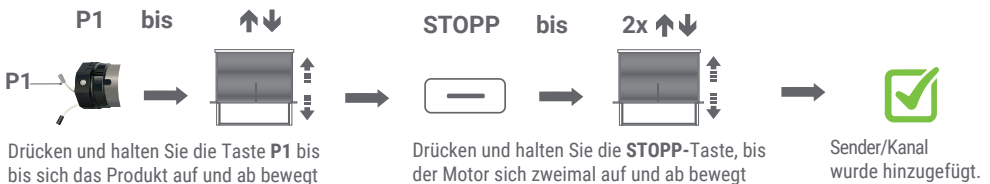
-  Stellen Sie sicher, dass Sie einen noch freien Sender auswählen. (Wir empfehlen um per Sender nur ein Rollo zu bedienen).
-  Die programmierten Kanäle 1-15 werden automatisch vom Kanal 0 übernommen. Dies ermöglicht um alle Rollos unter Kanal 0 gleichzeitig zu bedienen.
-  Wenn sich danach herausstellt, dass Sie einen falschen Kanal ausgewählt haben, setzen Sie den Motor am besten auf die Werkseinstellung zurück.




### ► Wählen Sie den gewünschten Kanal

## Schritt 2 Verbindung herstellen

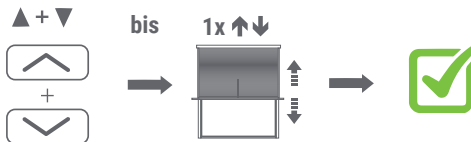
-  Falls Sie nicht innerhalb von 10 Sekunden mit der Programmierung starten, verlässt der Motor den Programmiermodus.
-  Während der Programmierung wird die entsprechende Taste nur kurz gedrückt. Falls eine Taste länger gedrückt werden muss, wird dies explizit angegeben.
-  Der Motor bestätigt jeden Schritt mit einer Auf- und Abbewegung. (†)
-  Gelingt ein Vorgang nicht wie beschrieben, warten Sie bitte 20 Sekunden um erneut zu beginnen.



-  Wenn **KEINE** Endlagen eingestellt sind, bewegt sich das Produkt im Impuls- / Stufenbetrieb. Dann gehen Sie zu **SCHRITT 3**.
- Wenn Endpositionen eingestellt sind, fährt das Produkt bis zur Endposition fort. Gehen Sie zu **SCHRITT 5**.
- HINWEIS:** Es ist möglich, dass nicht die richtigen Endpositionen eingestellt wurden. Gehen Sie dann zu **OPTION A**.

## Schritt 3 Einstellen der Drehrichtung *(Nur wenn die Drehrichtung nicht korrekt ist)*

Nur möglich, wenn keine Endpositionen eingestellt sind.



Drücken Sie die **AUF-** und **AB**-Taste, bis sich das Produkt auf und ab bewegt. Die Drehrichtung des Motors ist in **angepasst**.

## Schritt 4 Einstellen der Endlagen

-  Den Motor einen kleinen Schritt bewegen: Drücken Sie kurz die **AUF** oder **AB** Taste
-  Den Motor kontinuierlich bewegen: Drücken Sie 3 Sekunden die **AUF** oder **AB** Taste (**ACHTUNG!** Rechtzeitig die **STOPP** Taste drücken)

1. Stellen Sie die gewünschte obere Endlage ein.



## 2. Stellen Sie die gewünschte untere Endlage ein.



Verwenden Sie die **Funktionstaste**, um das Produkt in die gewünschte **untere** Endlage zu bringen.

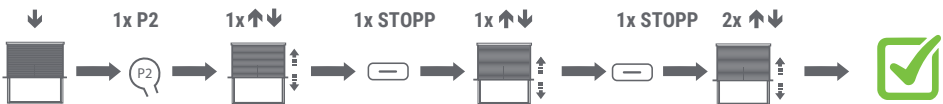
Drücken Sie gleichzeitig die **AB-** und **STOPP**-Taste bis sich das Produkt 2x auf und ab bewegt.

Die gewünschte untere Endlage wird eingestellt.

**📌 Das Rollo ist jetzt einsatzbereit.**

**📌** Wenn Sie nicht mit dem Ergebnis der Einstellung der Endlagen zufrieden sind, gehen Sie zu Option A -Einstellung Positionen oder **Werkseinstellungen zurücksetzen**.

### Schritt 5 Einstellen der Mittelposition (falls gewünscht)



Fahren Sie zur gewünschten Position. Drücken Sie die **P2** Taste. Das Produkt bewegt 1x auf und ab

Drücken Sie die **STOPP** Taste Das Produkt bewegt 1x auf und ab

Drücken Sie die **STOPP** Taste. Das Produkt bewegt 2x auf und ab mit 3x Signalton, zur Bestätigung.

**📌 Halten Sie STOPP Taste 3 Sekunden lang gedrückt, um zur eingestellten Mittelposition zu gelangen.**

**📌 Um die Mittelposition zu entfernen oder neu einzustellen wiederholen Sie Schritt 5.**

### Zusätzliche Einstellungen

#### Option A Änderung der oberen Position

**📌** Wenn die Einstellung nicht Möglich ist, am erten die **Werkseinstellungen zurücksetzen**.



Drücken Sie die **AUF-** und **STOPP**-Taste, bis sich das Produkt bewegt. Fahren Sie zur gewünschten oberen Position.

Drücken Sie die **AUF-** und **STOPP**-Taste, bis sich das Produkt 2x auf und ab bewegt

#### Änderung der unteren Position

**📌** Wenn die Einstellung nicht Möglich ist, am ersten die **Werkseinstellungen** zurücksetzen.



Drücken Sie die **STOPP**- und **AB**-Taste, bis sich das Produkt bewegt.

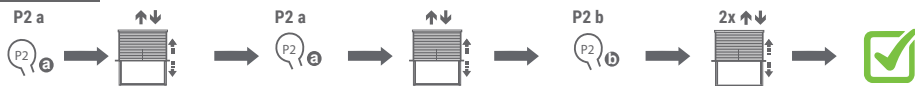
Fahren Sie zur gewünschten unteren Position.

Drücken Sie die **STOPP**- und **AB**-Taste, bis sich das Produkt 2x bewegt.



**Option B Anmelden von einer zusätzlichen Fernbedienung / weiteren Kanals**

Nur möglich wenn die Endlagen eingestellt sind.

**a** = Bereits vorhandener Sender/Kanal**b** = Neuer Sender/Kanal**Methode 1**

Drücken Sie die **P2**-Taste von **a**. Das Produkt bewegt sich 1x auf und ab mit

Drücken Sie die **P2**-Taste von **a**. Das Produkt bewegt sich 1x auf und ab mit

Drücken Sie die **STOPP**-Taste von **b**. Das Produkt bewegt sich 2x auf und ab mit 3x Signalton.

Fernbedienung / Sender **B** ist hinzugefügt.

**!** Stellen Sie sicher, dass sich der neue Sender im gewünschten Kanal befindet.

**!** Wiederholen Sie den Vorgang, um den Sender / Kanal zu entfernen.

**Methode 2 (Im Falle, dass die alte Fernbedienung verloren geht oder defekt ist)**

Drücken Sie die **P1**-Taste. Das Produkt bewegt sich 1x auf und ab mit

Drücken Sie 1x **STOPP**-Taste. Das Produkt bewegt sich 2x auf und ab

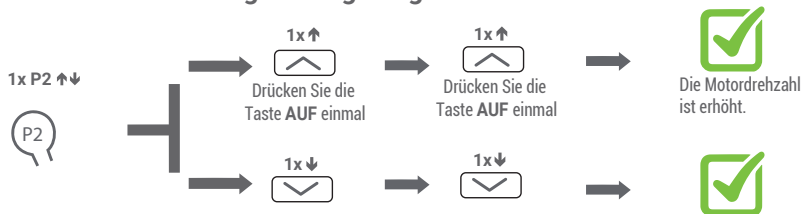
Der Sender wurde hinzugefügt.

**!** Wiederholen Sie den Vorgang, um den Sender / Kanal zu entfernen.

**Option C Einstellung ändern auf Tippbetrieb**

Drücken Sie die Tasten **AUF** und **AB**, bis sich das Produkt auf und ab bewegt.

Drücken Sie 1x **STOPP**.

**Option D Geschwindigkeitsregelung**

Drücken Sie 1x **P2** auf der **A** Taste. Der Motor bewegt sich 1x.

Drücken Sie 1x die **AB** Taste.

Drücken Sie 1x die **AB** Taste.

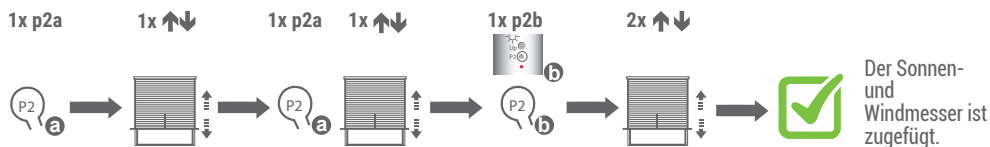
Die Motordrehzahl ist erhöht.

Die Motordrehzahl ist reduziert.

**!** Wenn der Motor nach dieser Aktion **NICHT** reagiert, befindet er sich bereits in der höchsten oder niedrigsten Geschwindigkeit.

**!** Es gibt 3 verschiedene Drehzahlen, nämlich : 08rpm - 09rpm - 10rpm

**!** Wenn die Geschwindigkeit geändert wurde, wird der langsame Stopp aktiviert. Um den langsamen Stopp zu deaktivieren müssen Sie den Motor zurück setzen zum Werkseinstellung.

**Option E Sonnen- und Windmesser (DD-116 und DD-118)****hinzufügen / entfernen**

Drücken Sie **P2 von a**. Das Produkt bewegt sich 1x auf und ab und piept 1x.

Drücken Sie **P2 von a**. Das Produkt bewegt sich 1x auf und ab und piept 1x.

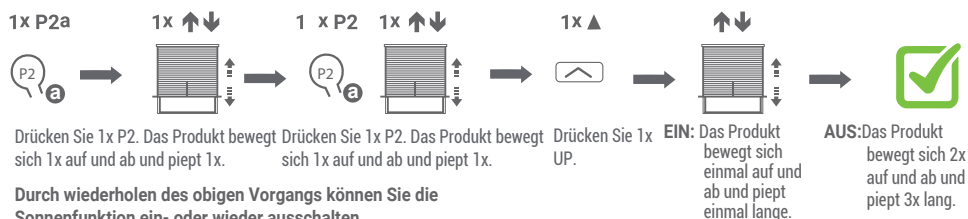
Drücken Sie **P2 von b**. Das Produkt bewegt sich 2x auf und ab und piept 3x.

By repeating the above, you can remove the sun and wind meter again.

**Option F Sicherheitsfunktion für Windsensor**

\* Der werkseitige Standardmodus ist EIN. Nachdem die Winderkennungsfunktion ausgeschaltet wurde, kann sie normal funktionieren, ohne 30 Minuten lang das Antwortsignal zu empfangen.

**NOTE** Wenn ein Windsensor an den Motor angeschlossen wurde, wird diese Funktion aktiviert. Wenn der Motor nicht alle 30 Minuten ein Signal des Windsensors empfängt, geht die Markise hoch. Wenn der Windsensor defekt ist, geht die Markise nach 30 Minuten automatisch ein.

**Option G Ein / Aus-Sonnenfunktion (Werkseinstellung = Ein)**

## Zusatzfunktionen P1-Taste Kann im Notfall als Funktionstaste benutzt werden.



Das Produkt bewegt sich nach oben, stoppt oder fährt nach unten, indem Sie P1 drücken, nur wenn die Endlage eingestellt sind.

Drücken Sie 1x P1 am Motor.

### Ausschalten des Empfängers

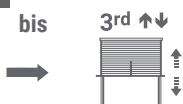


Halten Sie P1 gedrückt, bis sich das Produkt zum zweiten Mal auf und ab bewegt hat.

Der Empfänger ist ausgeschaltet.

Um den Empfänger wieder zu aktivieren, drücken Sie einmal kurz P1.

### Änderung der Drehrichtung



Halten Sie P1 gedrückt, bis sich das Product zum dritten Mal auf und ab bewegt.

Die Drehrichtung ist gewechselt.

### Zurücksetzen auf Werkseinstellungen



Halten Sie P1 gedrückt, bis sich das Product zum vierten Mal auf und ab bewegt.

Die Werkseinstellungen sind zurückgesetzt.

 Um den Motor neuerlich einzustellen: Folgen Sie Schritt 1

### Wechseln der Batterien



Brel Nederland B.V. ist gemäß der Umsetzung der Richtlinie 2006/66/EG über Batterien und Akkumulatoren registriert (die Batterierichtlinie) in das BattG von Deutschland. Brel Nederland B.V. hat die Verpflichtungen durch die Teilnahme am Kollektivsystem mit GRS Nr. 19071001 und dem Umweltbundesamt (UBA) Nr. 21008959 registriert.



# MANUEL D'INSTALLATION

Manuel du moteur Bidirectionnel stores enrouleurs de Brel

**BLE45-20**

Lisez le manuel avant de commencer l'installation. Si ces instructions ne sont pas suivies, cela peut entraîner des défauts et des dégâts que la garantie ne pourra pas couvrir.



[www.brel-home.com](http://www.brel-home.com)

Visitez notre site Web [www.BREL-HOME.FR](http://www.BREL-HOME.FR)  
pour plus de manuels et d'informations



BLE45-20

Scanner le QR Code ici pour le téléchargement du  
manuel et le visionnage des vidéos pédagogiques



## Table des matières

Avertissement	2
Câblage/installation du moteur/compatible avec hub	3
Données techniques du moteur/distances de fonctionnement/chargement du moteur	4
Fonctions de la commande	5
Paramètres	5

### Avertissement



Ne pas travailler avec le moteur dans des environnements humides



BREL-Motors déclare que ce moteur a été fabriqué selon les directives de la norme CE 1999/5/CE



Le moteur doit être protégé contre l'influence directe de l'humidité



Maintenez l'antenne en bon état et ne la raccourcissez pas. L'antenne ne doit pas entrer en contact avec d'autres pièces métalliques, sinon la performance en sera réduite



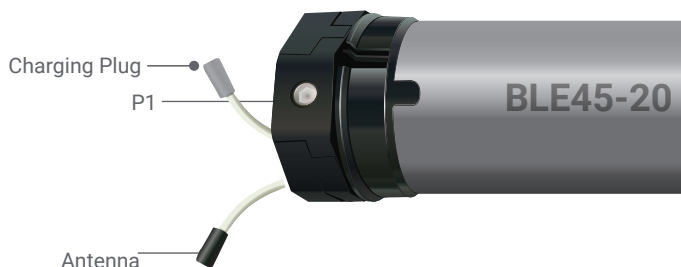
Le moteur doit être installé correctement



Ne laissez pas les enfants jouer avec l'unité de commande du store enrouleur. Gardez les télécommandes hors de portée des enfants. Les enfants ne peuvent pas reconnaître les dangers des équipements électriques et ne sont donc pas autorisés à travailler avec

**Conservez ces instructions pour référence ultérieure.**

## Câblage



## Installation du Moteur

**Ces manipulations sont habituellement déjà réalisées en usine**

Attachez la couronne et la roue au moteur et placez le clip sur l'arbre du moteur de sorte que la roue soit fixée au moteur.

Installez le moteur avec le support du moteur sur le produit et assurez-vous qu'il soit bien fixé.

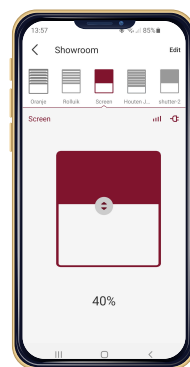
Placez le moteur dans le tube du store enrouleur

## Fonctionne avec BREL HOME USB

Brel-Home-USB



Avec le Brel-Home-USB, vous pouvez contrôler votre moteur avec votre téléphone. Vous pouvez faire un calendrier et préparer des scénarios. Le Brel-Home-USB peut être connecté à Siri, Google Home et Alexa.



## Données techniques du moteur

### TYPE BLE 45-20

Tension du moteur:	DC 12V
Tension de charge:	DC 12.6V
Chargeur d'ampères maximum:	2 A
Puissance:	50 W
Coupe:	20 Nm
Rapidité:	10 rpm
Amperage:	4.10 A
Humidité et poussière:	IP44

La capacité de stockage peut atteindre 20 canaux

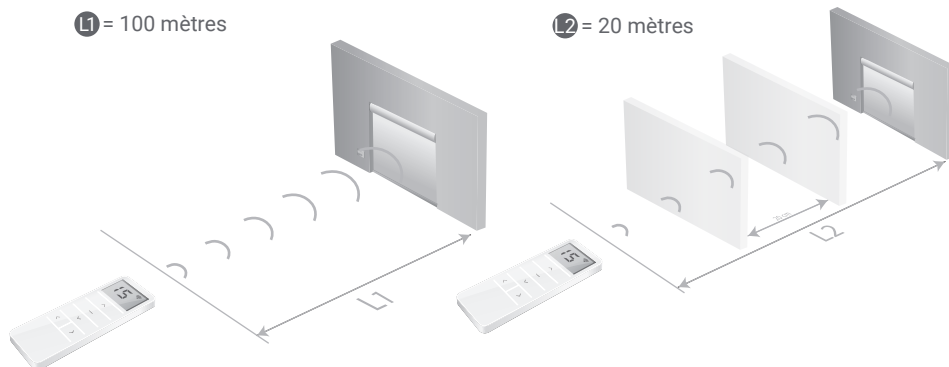
Température de fonctionnement du moteur



Utilisation intensive: Utilisation normal:

-20°C tot +70°C    -10°C tot +40°C

## Distances de fonctionnement



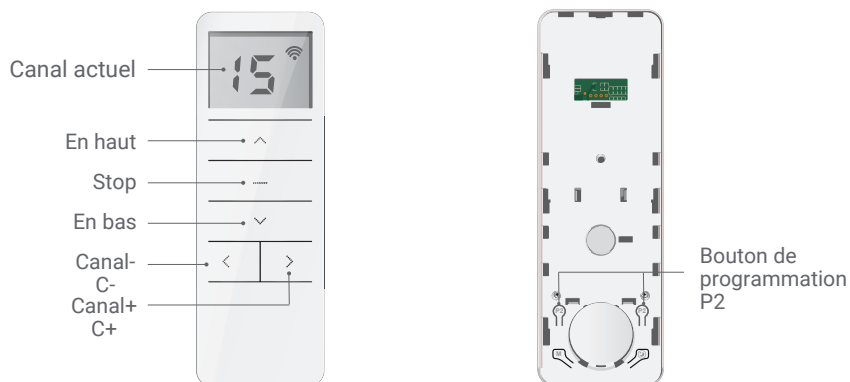
## Chargement du moteur

Le moteur doit être chargé avec un DC-212 (EU), DC-213 (UK) ou DC-200 (US).

Lorsque la batterie est vide, le moteur émet 5 bips.

Lors de la charge du moteur, la LED clignote en rouge. Lorsqu'il est plein, la LED sera verte en continu.

## Fonctions de la Télécommande






Il y a 2 boutons P2, peu importe sur lequel vous appuyez

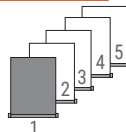


Scanner le QR Code ici pour le téléchargement du manuel et le visionnage des vidéos pédagogiques

BLE45-20





## Étape 1 Configuration de la première télécommande / canal

-  La télécommande peut transmettre sur 15 canaux et donc contrôler plusieurs stores. Tout d'abord, sélectionnez un canal pour le fonctionnement du store concerné. Assurez-vous que vous sélectionnez un canal libre (nous ne recommandons qu'un seul produit par canal).
-  Cette télécommande a également le canal 0. Tous les stores programmés dans le canal 1 ~ 15. Le canal 0 de la télécommande permet une programmation simultanée de tous les stores quelque soit le canal enregistré pour un store.
-  en cas où vous auriez sélectionné le mauvais canal, repassez à l'étape « Réinitialisation des paramètres d'usine » en page 8.



### ► Sélectionnez le canal souhaité


## Étape 2 Établissement de la connexion

-  Dans les procédures ci-dessous, vous avez un intervalle maximum de 10 secondes pour terminer chaque action. Si vous attendez plus longtemps, le système quittera le mode édition.
-  Normalement, un bouton doit être simplement poussé. Si vous devez maintenir appuyé plus longtemps, il sera clairement indiqué.
-  Le système confirmera chaque étape par le déplacement du store de haut en bas (†)
-  Si une procédure n'a pas été validé comme décrit, attendez 20 secondes et recommencer depuis le début de cette procédure.



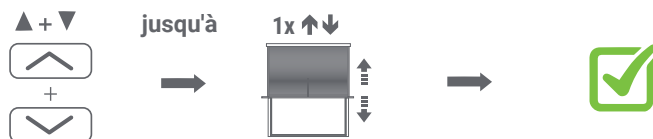
Maintenez le bouton **P1** enfoncé jusqu'à ce que le produit monte et descende.

Appuyez sur le bouton **STOP** et maintenez-le enfoncé jusqu'à ce que le produit se déplace 2x vers le haut et vers le bas.

-  Si **AUCUNE** position de fin de course n'est réglée, le produit se déplacera pendant le fonctionnement petites impulsions / pas. Passez ensuite à l'**ÉTAPE 3**.
- Si les positions de fin de course sont réglées, le produit continuera jusqu'à sa position de fin de course. Passez ensuite à l'**ÉTAPE 5**.
- Il est possible que les positions de fin de course correctes n'aient pas été réglées. Passez ensuite à l'**OPTION A**.

## Étape 3 Réglage du sens de rotation *(uniquement si le sens de rotation n'est pas correct)*



Uniquement possible si aucune position de fin de course n'est définie.



Appuyez brièvement sur la touche **DU HAUT** et **DU BAS** simultanément, jusqu'à ce que le produit bouge.

Le sens de rotation du moteur est correct.

## Étape 4 Réglage des limites de fin de course

-  Pour faire bouger le moteur petit à petit: appuyez brièvement sur le bouton **HAUT** ou le bouton du **BAS**
-  Pour faire bouger le store de façon continu: appuyez 3 secondes sur le bouton **HAUT** ou le bouton **BAS** (**ATTENTION!** Appuyez sur **STOP** à temps)

### 1. Réglez la position supérieure souhaitée



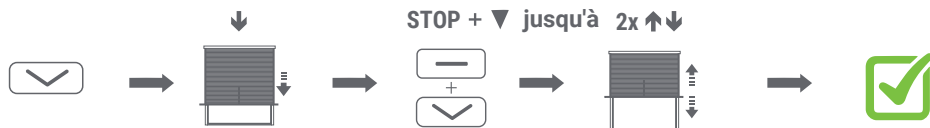
Utilisez les boutons adéquats pour que le produit se place à la position supérieure souhaitée.

Appuyez simultanément sur **HAUT** et **STOP** jusqu'à ce que le produit se déplace 2x.

La position supérieure souhaitée est réglée.



## 2. Réglez la position inférieure souhaitée



Utilisez les boutons adéquats pour que le produit se place à la position inférieure souhaitée

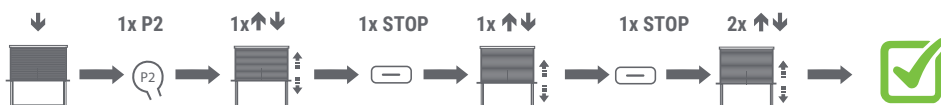
Appuyer simultanément sur **STOP** et **BAS**, Jusqu'à ce que le produit se déplace 2x

la position inférieure souhaitée est réglée.

**📌 Le store enrouleur est maintenant prêt à être utilisé.**

**📌** Si vous n'êtes pas satisfaits du réglage des positions, allez à l'option A pour le réglage de ces positions ou bien vous pouvez **Réinitialiser les paramètres d'usine**.

### Étape 5 Réglage de la position favorite (si vous le souhaitez)



Allez à la position Désirée

Appuyez sur 1x **P2**. Le produit se déplace 1x vers le haut et vers le bas.

Appuyez sur 1x **STOP**. Le produit se déplace 1x vers le haut et vers le bas.

Appuyez sur 1x **STOP**. Le produit se déplace 2x vers le haut et vers le bas pour confirmation.

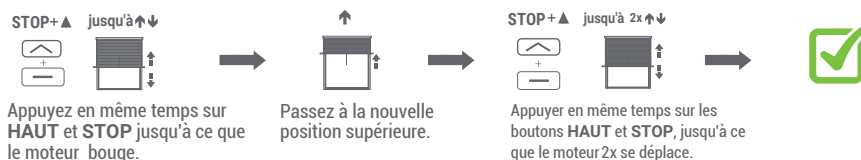
**📌 Appuyer sur la touche STOP et la maintenir enfoncée pendant 3 secondes pour passer à la position favorite.**

**📌 Répétez la procédure afin de supprimer la position préférée.**

### Paramètres additionnels

#### Option A Ajuster la position supérieure

**📌** Si le réglage n'est pas possible, Allez en page 8 Réglage paramètres d'usine.



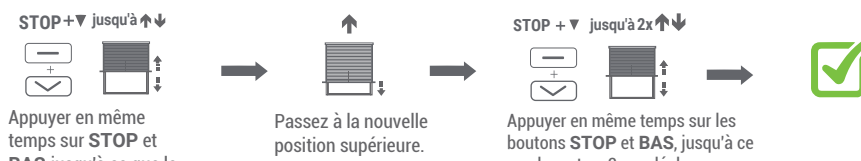
Appuyez en même temps sur **HAUT** et **STOP** jusqu'à ce que le moteur bouge.

Passez à la nouvelle position supérieure.

Appuyer en même temps sur les boutons **HAUT** et **STOP**, jusqu'à ce que le moteur 2x se déplace.

#### Ajuster la position du bas

**📌** Si le réglage n'est pas possible, Allez en page 8 Réglage paramètres d'usine.



Appuyer en même temps sur **STOP** et **BAS** jusqu'à ce que le moteur bouge .

Passez à la nouvelle position supérieure.

Appuyer en même temps sur les boutons **STOP** et **BAS**, jusqu'à ce que le moteur 2x se déplace.

## Option B Ajoutez un émetteur / canal supplémentaire

Uniquement possible lorsque des limites de fin de course sont définies.

**a** = Emetteur déjà existant

**b** = Nouvel émetteur

### Méthode 1



Appuyez sur P2 dans a. Le produit se déplace 1x vers le haut et vers le bas

Appuyez sur P2 dans a. Le produit se déplace 1x vers le haut et vers le bas.

Appuyez sur P2 de b. Le produit se déplace 2x vers le haut et vers le bas.

La télécommande / l'émetteur b a été ajoutée.

**i** Assurez-vous que la télécommande soit dans le canal désiré.

**i** Pour retirer l'émetteur / le canal, répétez la même procédure

### Méthode 2 (en cas de perte ou de bris de l'ancien émetteur)



Appuyez sur P1 ou a. Le produit se déplace 1x vers le haut et vers le bas

Appuyez 1x STOP ou b. Le produit se déplace 2x vers le haut et vers le bas.

La nouvelle télécommande / l'émetteur b a été ajoutée.

**i** Pour retirer l'émetteur / le canal, répétez la même procédure

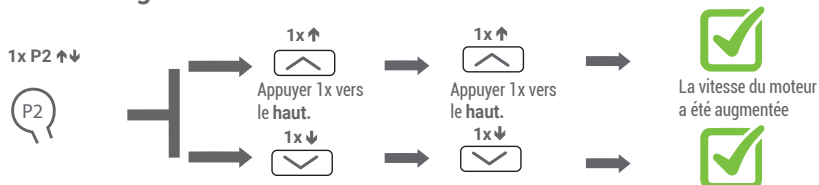
## Option C Commande par impulsions



Appuyer brièvement sur la touche HAUT et BAS simultanément, jusqu'à ce que le produit bouge.

Appuyez sur 1x bouton STOP.

## Option D Régulation de vitesse



Appuyez sur P2. Le produit se déplace 1x vers le haut et vers le bas.

Appuyer 1x vers le bas Appuyer 1x vers le bas

La vitesse du moteur a été augmentée.

La vitesse du moteur a diminué.

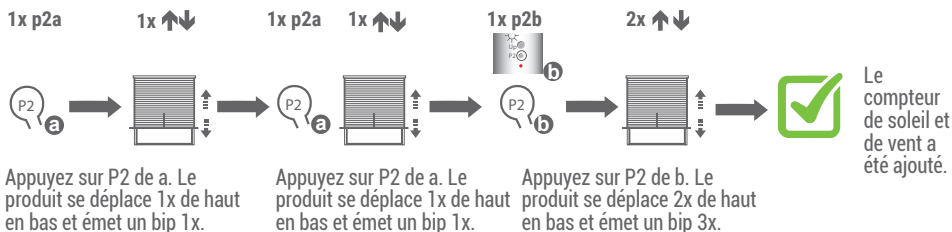
**i** Si le moteur ne réagit pas après cette action, il est déjà à la vitesse la plus élevée ou la plus basse.

**i** Il y a 3 vitesses différentes, à savoir : 08rpm - 09rpm - 10rpm.

**i** Si la vitesse a été modifiée, l'arrêt lent est activé. Pour désactiver l'arrêt lent, vous devez réinitialiser le moteur.

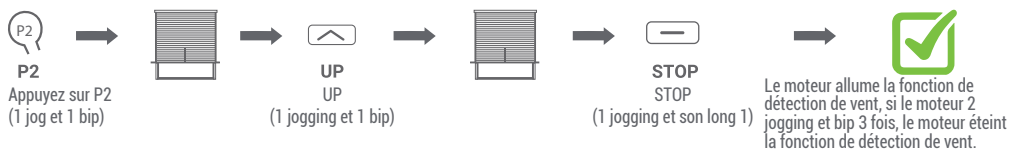
## Option E Compteur de soleil et de vent (DD-116 et DD-118)

### Ajouter/ enlever



En répétant ce qui précède, vous pouvez à nouveau supprimer le compteur de soleil et de vent.

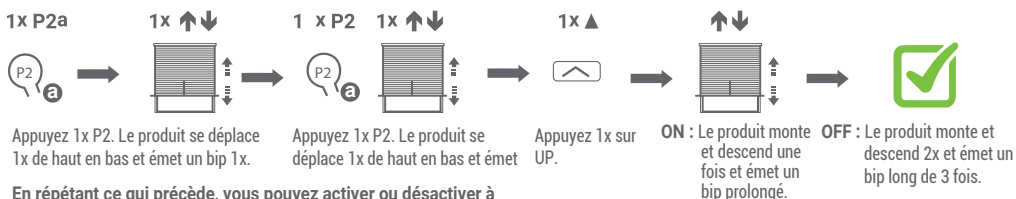
### Option F Safety function for wind sensor



\* Le mode d'usine par défaut est ON; Une fois la fonction de détection de vent désactivée, elle peut fonctionner normalement sans recevoir le signal de réouverture pendant 30 minutes.

**NOTE** Lorsqu'un capteur de vent a été connecté au moteur, cette fonction est activée. Lorsque le moteur ne reçoit pas de signal toutes les 30 minutes du capteur de vent, le store se soulève. Si le capteur de vent est cassé, le store s'enclenche automatiquement après 30 minutes.

### Option G Fonction soleil marche / arrêt (réglage d'usine = marche)



En répétant ce qui précède, vous pouvez activer ou désactiver à nouveau la fonction soleil.

## Réglages supplémentaires Bouton P1 Peut être utilisé sans émetteur comme bouton de commande.



Le produit monte, s'arrête ou descend en appuyant sur P1.

Appuyer 1x **P1** sur le moteur.

### Désactiver le récepteur



Maintenez la touche **P1** enfoncée jusqu'à ce que le produit monte et descende pour la **deuxième** fois et émette 2 bips.

**Le récepteur s'est éteint.**

Pour réactiver le récepteur, appuyez brièvement sur P1

### Changer le sens de rotation



Maintenez la touche P1 enfoncée jusqu'à ce que le produit monte et descende pour la troisième fois et émette 3 bips.

**Le sens de rotation est différent.**

### Rétablit les réglages d'usine



Maintenez la touche P1 enfoncée jusqu'à ce que le produit monte et descende pour la **4ème** fois et émette 4 bips.

**Rétablit les réglages d'usine**

 Pour appliquer de nouveaux paramètres: passez à l'étape 1

### Changer la batterie



Brel Nederland B.V. est enregistrée conformément à la transposition de la Directive 2006/66/CE (la Directive Batterie). Dans le décret n° 2009-1139 du 22 septembre 2009 en France. Les obligations de recyclage sont couvertes par l'affiliation au régime collectif Corepile sous le numéro 1033.

Pour la Belgique Bebat no 522210 et Recupel no 940883.