



INSTALLATIE HANDLEIDING

Triton motoren

Deze handleiding is geschikt voor de volgende type motoren:

- BRE45-10
- BRE45-20
- BRE45-40

Lees de handleiding voordat je begint met de installatie. Als de instructies niet worden opgevolgd kan dit leiden tot defecten welke niet onder garantie kunnen worden geclaimd.

Bezoek onze website www.brel-home.com voor meer informatie



Scan de QR-code om de handleiding en instructie video's te bekijken

Inhoudsopgave

Waarschuwingen	2
Bedrading	3
Installatie en opladen van de motor	3
Besturen met de BREL HOME app	3
Technische data Triton motoren	4
Functies handzender	4
Eerste installatie van de motor	5
Extra functies	7
Instellingen wijzigen	9

Waarschuwingen

Conformiteit Verklaring

Dit product voldoet aan de essentiële eisen van de volgende Europese richtlijnen:

Richtlijn voor Radioapparatuur (RED) 2014/53/EU: Voldoet aan de eisen voor radiocommunicatie, zoals veiligheid, gezondheid, en efficiënt gebruik van het radiospectrum.

Richtlijn Elektromagnetische Compatibiliteit (EMC) 2014/30/EU: Voldoet aan normen voor elektromagnetische emissies en immuniteit om storingen te voorkomen.

Richtlijn voor Beperking van Gevaarlijke Stoffen (RoHS) 2011/65/EU: Het product voldoet aan de richtlijnen met betrekking tot het gebruik van gevaarlijke stoffen.

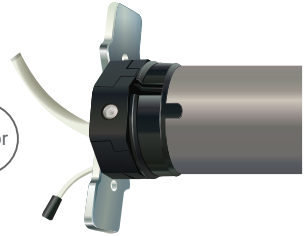
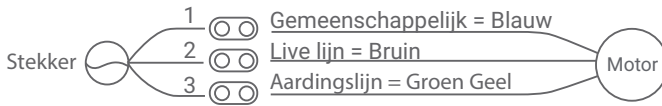
Richtlijn voor Machinerichtlijn (MD) 2006/42/EC: Voldoet aan de veiligheidsvoorschriften voor het ontwerp en de fabricage van machines, inclusief mechanische en elektrische veiligheid.

Opmerking: Dit document is een samenvatting. Raadpleeg de volledige conformiteitsverklaring voor gedetailleerde informatie.



Bedrading

3 DRADEN : 220V/50Hz



Installatie en opladen van de motor

Deze installatie is meestal al uitgevoerd in de fabriek.

Plaats de adapter en de meenemer aan de motor en zet de meenemer vast met de clip. Installeer de motor met de motorsteunen en wees er zeker van dat dit goed vast zit. Monteer de motor in de buis van de zonwering

Besturen met de BREL HOME app

De Triton Wifi motor is eenvoudig te bedienen met de BREL HOME-app. De motor maakt via wifi verbinding met de BREL HOME-app en vervolgens kan de motor via de app worden ingesteld. De stappen zijn als volgt:

Stap 1: Ga naar instellingen -> Wifi-netwerk -> kies de verbinding met je thuisnetwerk -> schakel de "automatische verbinding" met je thuisnetwerk uit.

Stap 2: Download de BREL HOME-app en maak een account aan (SIGN UP)

Stap 3: Klik op product toevoegen en kies de wifi-motor

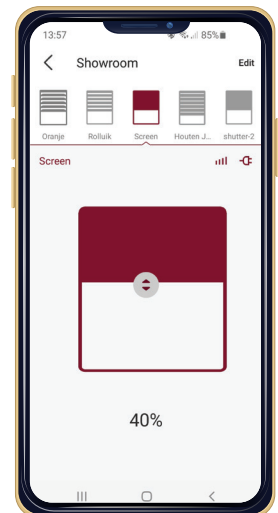
Stap 4: Doorloop alle stappen zoals aangegeven in de app.

Stap 5: Sluit de app volledig -> herstart de app -> klik op Add Room en maak de kamer waar het product zich bevindt.

Stap 6: Ga naar de wifimotor en koppel de nieuw aangemaakte ruimte aan de wifi-motor.

Volg de instructies op de volgende pagina's als u de motor per zender wilt installeren.

In deze App kun je tijdfuncties en scenario's maken. De BREL HOME app kan verbonden worden met Siri, Google Home en Alexa.



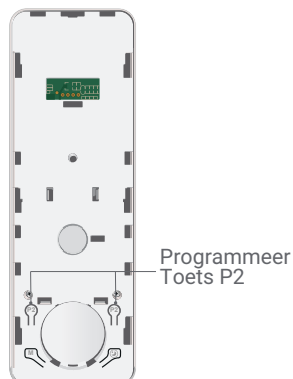
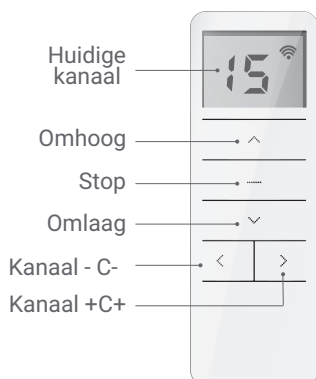
Technische data van de motor

	BRE45-10	BRE45-20	BRE45-40
Ingaand	5 aderig	3 aderig	3 aderig
Werkspanning	230V	230V	230V
Vermogen	113W	161W	228W
Amperage	0.48A	0.69A	0.99A
Kracht (Nm)	10	20	40
Toeren (Tpm)	15	15	15
Lengte motor (mm)	615	615	660
Diameter motor (mm)	45	45	45
Diameter motorkop (mm)	60	60	60
Antenne (mm)	170	170	170
Kabel (mm)	5000	5000	5000
IP waarde	IP44	IP44	IP44

Voor alle Triton motoren gelden de volgende specificaties:

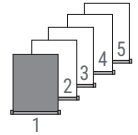
Frequentie	433 MHz
Bereik	25m binnenruimte tot 100m buitenruimte
Capaciteit	10 kanalen of zenders
Werktemperatuur	-10°C tot +55°C
Thermische beveiliging	Ja


Funcities handzender



Er zijn twee P2 toetsen het maakt niet uit welke je gebruikt

Het programmeren van de eerste afstandsbediening/kanaal





-  De afstandsbediening kan op 15 kanalen uitzenden en dus ook meerdere motoren aansturen. Kies daarom eerst het gewenste kanaal bij het desbetreffende product/motor. Kies een vrij kanaal. Wij adviseren 1 motor per kanaal.
-  De afstandsbediening heeft een kanaal 0. Alle motoren die op kanaal 1-15 zijn geprogrammeerd staan automatisch op kanaal 0.
-  Wanneer achteraf blijkt dat je bij een product het verkeerde kanaal hebt geprogrammeerd, ga dan naar **Resetten naar fabrieksinstellingen**.

► Selecteer het gewenste kanaal

Stap 1 Verbinding tot stand brengen

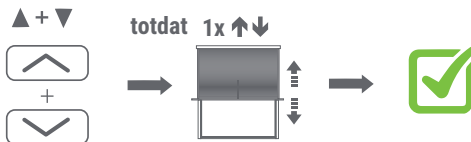
-  Indien je niet binnen 10 seconden begint met programmeren dan zal de motor uit de programmeer modus gaan.
-  Tijdens het programmeren dien je de toets kort in te drukken. Indien je deze lang dient vast te houden staat dit vermeld
-  De motor bevestigt iedere afgeronde stap met een op en neer beweging (↑↓)
-  Als een procedure niet gaat zoals gepland, wacht dan 20 seconden en begin dan opnieuw.



-  Als er GEEN eindposities zijn ingesteld dan zal de motor in de puls mode bewegen. Ga dan naar stap 3.
 -  Als er eindposities zijn ingesteld controleer dan de eindposities. Indien juist ga dan naar stap 5.
- Waarschuwing: Als de eindposities niet goed zijn ga dan naar optie A

Stap 2 De draairichting omdraaien (alleen indien deze niet goed is)

Alleen mogelijk indien er geen eindposities zijn ingesteld

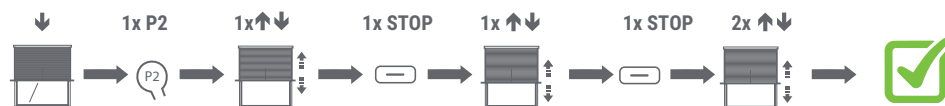


Druk tegelijk de **OP** en **NEER** toets in, totdat de motor op/neer beweegt.

-  Indien geen reactie controleer of de handzender geblokkeerd is.

Stap 3 Het instellen van de eindpositie

Indien geen reactie controleer of de handzender geblokkeerd is.

Stap 4 Instellen van de favoriete positie (indien gewenst)

Ga naar de Gewenste favoriete positie

Druk op de **P2** toets. De motor beweegt op/neer

Druk op de **STOP** toets. De motor beweegt op/neer

Druk op de **STOP** toets. De motor beweegt 2x op/neer

Houd de stop toets 3 seconden ingedrukt om naar de favoriete positie te gaan.

Herhaal deze procedure om de favoriete positie te verwijderen.

Instellingen wijzigen

Het aanpassen van de bovenste positie

i Indien het bijstellen niet mogelijk is controleer de lockfunctie of reset de motor

STOP+▲ totdat ▲↓



Houd stop en omhoog ingedrukt totdat de motor op/neer beweegt.



Ga naar de nieuwe bovenste positie



STOP+▲ totdat 2x ▲↓



Houd stop en omhoog ingedrukt totdat de motor 2x op/neer beweegt.



De bovenste positie is aangepast

Het aanpassen van de onderste positie

i Indien het bijstellen niet mogelijk is controleer de lockfunctie of reset de motor

STOP+▼ totdat ▲↓



Houd stop en omlaag ingedrukt totdat de motor op/neer beweegt.



Ga naar de nieuwe onderste positie



STOP+▼ totdat 2x ▲↓



Houd stop en omlaag ingedrukt totdat de motor 2x op/neer beweegt.



De onderste positie is aangepast

Het aanmelden van een extra afstandsbediening/kanaal

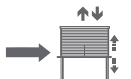
Alleen mogelijk indien de eindposities zijn ingesteld

a = Bestaande afstandsbediening/kanaal

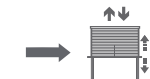
b = Nieuwe afstandsbediening/kanaal

Via de bestaande zender

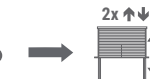
P2 a



P2 a



P2 b



Druk op de P2 van A toets. De motor beweegt op/neer

Druk op de P2 van A toets. De motor beweegt op/neer

Druk op de P2 van B toets. De motor beweegt op/neer

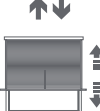
Afstandsbediening/kanaal b is toegevoegd

i Begin bij de zender of kanaal waar de motor op geprogrammeerd staat

i Om een zender/kanaal te verwijderen herhaal de procedure

Via motor

(Indien de oude zender kwijt of kapot is)



STOP⓪ totdat



2x ▲↓



Zet spanning op de motor

De motor gaat op en neer

Houd de stop toets ingedrukt totdat de motor 2x op/neer beweegt.

afstandsbediening/kanaal is toegevoegd

i Begin bij de zender of kanaal waar de motor op geprogrammeerd staat

i Om een zender/kanaal te verwijderen herhaal de procedure

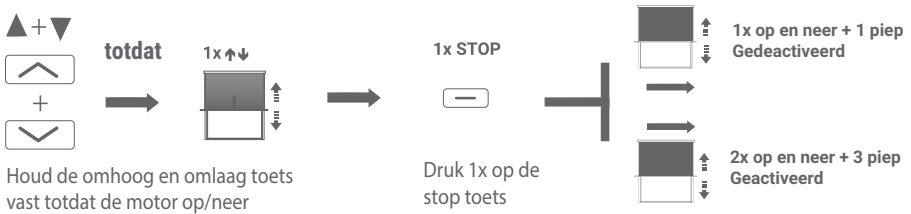
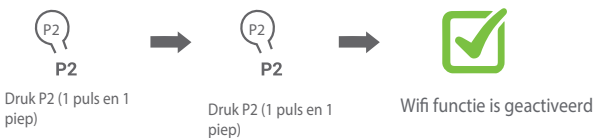
Extra functies BRE**Obstakel detectie** Default is aan**Terugtrekfunctie** Default is uit

Als het zonnescherm helemaal uit gaat kan het zijn dat het doek net niet helemaal strak staat. Deze functie zorgt ervoor dat uw doek als het zonnescherm uit is nog strakker staat.



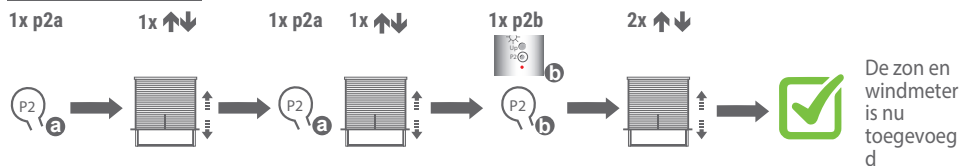
Modus 1: na het instellen van de limieten, geen gevoelige staldetectiefunctie binnen 20 cm onder de bovengrens, gevoelige detectiefunctie binnen 20 cm boven de ondergrens; geen gevoelige stall detectiefunctie binnen 10 cm boven de ondergrens.

Modus 2: Geen gevoelige staldetectiefunctie binnen het limietbereik.

Gevoelige obstakel detectie Hard of zacht**Pulsmode****Wifi functie activeren**

Extra functies

Zon- en windmeter



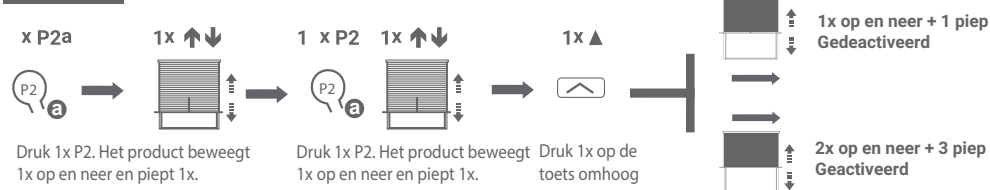
Druk op **P2 of a**. Het product beweegt 1x omhoog en naar beneden en piept 1x.

Druk op **P2 of a**. Het product beweegt 1x omhoog en naar beneden en piept 1x.

Druk op **P2 of b**. Het product beweegt 2x omhoog en naar beneden en piept 3x.

Door de bovenste stap te herhalen, wordt de zon en windmeter verwijderd.

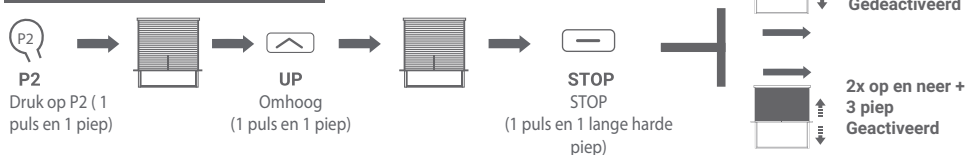
Zonfunctie



Door het bovenstaande te herhalen, kunt u de zonfunctie aan/uit zetten

TIP: Gebruik de THW2415 handzender met zonfunctie.

Verdwijnen zon-en wind meter Default is aan



* De fabrieksstandaardmodus is AAN; Nadat de winddetectiefunctie is uitgeschakeld, kan deze gedurende 30 minuten normaal werken zonder het reactiesignaal te ontvangen. Als er een windsensor op de motor is aangesloten, wordt deze functie geactiveerd. Als de motor niet elke 30 minuten een signaal ontvangt van de windsensor gaat de luifel omhoog, bij een defecte windsensor gaat de luifel na 30 minuten automatisch naar binnen.

Let op! Bij vervanging dient eerst de zon- en windmeter verwijderd te worden uit het geheugen van de motor. Als de zon- en windmeter defect is, moet de diefstalfunctie uitgezet worden.

* De motor gaat in de pulsmode wanneer de motor geen contact heeft met de zon- en wind meter of als de zon en windmeter defect is. De pulsmode zet je uit door de stappen op pagina 8 te volgen.