



# INSTALLATIE HANDLEIDING

## Triton motoren

Deze handleiding is geschikt voor de volgende type motoren:

- BR35-10
- BR35-13
- BR45-20
- BR45-40

Lees de handleiding voordat je begint met de installatie. Als de instructies niet worden opgevolgd kan dit leiden tot defecten welke niet onder garantie kunnen worden geclaimd.

Bezoek onze website [www.brel-home.com](http://www.brel-home.com) voor meer informatie



Scan de QR-code om de handleiding en instructie video's te bekijken

## Inhoudsopgave

Waarschuwingen	3
Bedrading	4
Installatie van de motor	4
Besturen met de BREL HOME app	4
Technische data Triton motoren	5
Functies handzender	5
Eerste installatie van de motor	6
Instellingen wijzigen	7
Extra functies	9

## Waarschuwingen

### Conformiteit Verklaring

Dit product voldoet aan de essentiële eisen van de volgende Europese richtlijnen:

**Richtlijn voor Radioapparatuur (RED) 2014/53/EU:** Voldoet aan de vereisten voor radiocommunicatie, zoals veiligheid, gezondheid, en efficiënt gebruik van het radiospectrum.

**Laagspanningsrichtlijn (LVD) 2014/35/EU:** Voldoet aan veiligheidsvoorschriften voor elektrische apparatuur die werkt bij nominale spanningen tussen 50V en 1000V voor wisselstroom.

**Richtlijn Elektromagnetische Compatibiliteit (EMC) 2014/30/EU:** Voldoet aan de normen voor elektromagnetische emissies en immuniteit om storingen te voorkomen.

**Richtlijn voor Beperking van Gevaarlijke Stoffen (RoHS) 2011/65/EU:** Voldoet aan de richtlijnen met betrekking tot het gebruik van gevaarlijke stoffen.

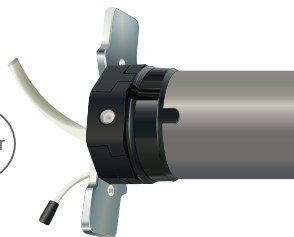
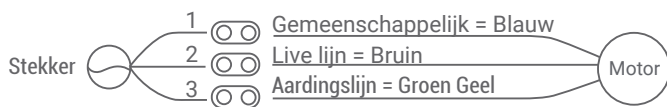
**Richtlijn voor Machinerichtlijn (MD) 2006/42/EC:** Voldoet aan de veiligheidsvoorschriften voor het ontwerp en de fabricage van machines, inclusief mechanische en elektrische veiligheid.

**Opmerking:** Dit document is een samenvatting. Raadpleeg de volledige conformiteitsverklaring voor gedetailleerde informatie.



## Bedrading

3 DRADEN : 220V/50Hz



## Installatie van de motor

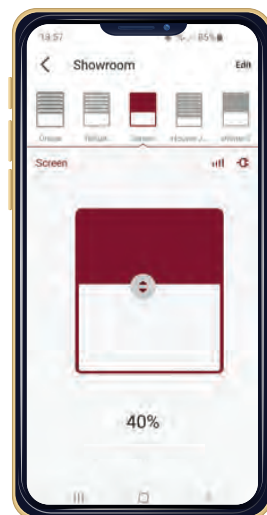
**Deze installatie is meestal al uitgevoerd in de fabriek.**

Plaats de adapter en de meenemer aan de motor en zet de meenemer vast met de clip. Installeer de motor met de motorsteunen en wees er zeker van dat dit goed vast zit. Monteer de motor in de buis van de zonwering of rolluik

## Besturen met de BREL HOME app

De Triton motoren kunnen in combinatie met een Home Box bediend worden met je mobiele telefoon. De Home Box Mini is een USB WiFi dongel, Home Box Duo is een WiFi hub RS485 geschikt voor mono- en bi-directioneel en de Home Box Ultra is met WiFi en UTP/PoE.

In deze App kun je tijdfuncties en scenario's maken. De BREL HOME app kan verbonden worden met Siri, Google Home en Alexa.



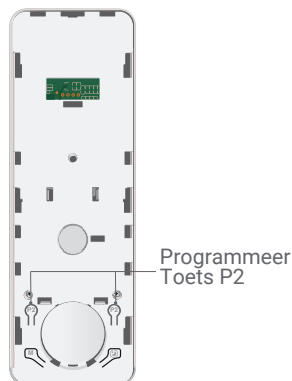
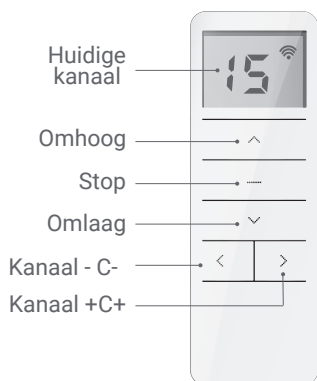
## Technische data van de motor

	BR35-10	BR35-13	BR45-20	BR45-40
Ingaand	3 aderig	3 aderig	3 aderig	3 aderig
Werkspanning	230V	230V	230V	230V
Vermogen	121W	121W	145W	198W
Amperage	0.53A	0.53A	0.64A	0.86A
Kracht (Nm)	10	13	20	40
Toeren (Tpm)	17	14	15	15
Lengte motor (mm)	593	590	615	645
Diameter motor (mm)	35	35	45	45
Diameter motorkop (mm)	40	40	60	60
Antenne (mm)	170	170	170	170
Kabel (mm)	5000	5000	5000	5000
IP waarde	IP44	IP44	IP44	IP44

Voor alle Triton motoren gelden de volgende specificaties:



Frequentie	433 MHz
Bereik	25m binnenruimte tot 100m buitenruimte
Capaciteit	10 kanalen of zenders
Werktemperatuur	-10°C tot +55°C
Thermische beveiliging	Ja
Maximale looptijd	4 minuten

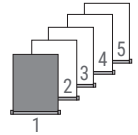
## Functies handzender



Er zijn twee P2 toetsen het maakt niet uit welke je gebruikt

## Het programmeren van de eerste afstandsbediening/kanaal

-  De afstandsbediening kan op 15 kanalen uitzenden en dus ook meerdere motoren aansturen. Kies daarom eerst het gewenste kanaal bij het desbetreffende product/motor. Kies een vrij kanaal. Wij adviseren 1 motor per kanaal.
-  De afstandsbediening heeft een kanaal 0. Alle motoren die op kanaal 1-15 zijn geprogrammeerd staan automatisch op kanaal 0.



### ► Selecteer het gewenste kanaal

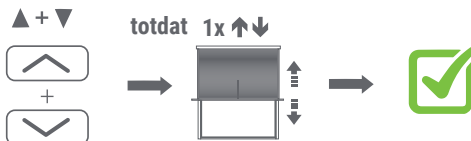
## Stap 1 Verbinding tot stand brengen

-  Indien je niet binnen 10 seconden begint met programmeren dan zal de motor uit de programmeer modus gaan.
-  Tijdens het programmeren dien je de toets kort in te drukken. Indien je deze lang dient vast te houden staat dit vermeld
-  De motor bevestigt iedere afgeronde stap met een op en neer beweging (↑↓)
-  Als een procedure niet gaat zoals gepland, wacht dan 20 seconden en begin dan opnieuw.




## Stap 2 De draairichting omdraaien (alleen indien deze niet goed is)

Verander de draairichting binnen 30 sec. nadat de afstandsbediening is toegevoegd.

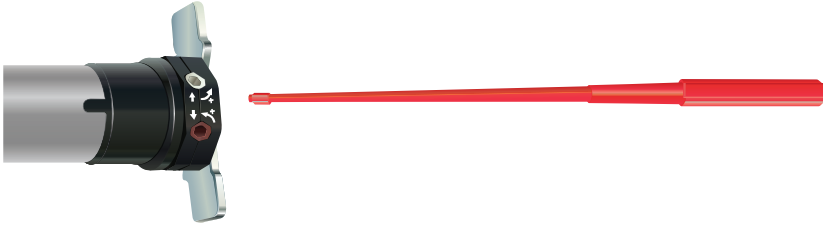


Druk tegelijk de **OP** en **NEER** toets in, totdat de motor op/neer beweegt.

-  Indien geen reactie controleer of de handzender geblokkeerd is.

Wanneer je de draairichting na 30 sec probeert de veranderen, dien je eerst de afstandsbediening te verwijderen uit het geheugen van de motor door Stap 1 opnieuw te volgen. Herhaal daarna Stap 1 nog een keer om de afstandsbediening opnieuw toe te voegen. Verander daarna direct de draairichting.

### Stap 3 Het instellen van de eindpositie

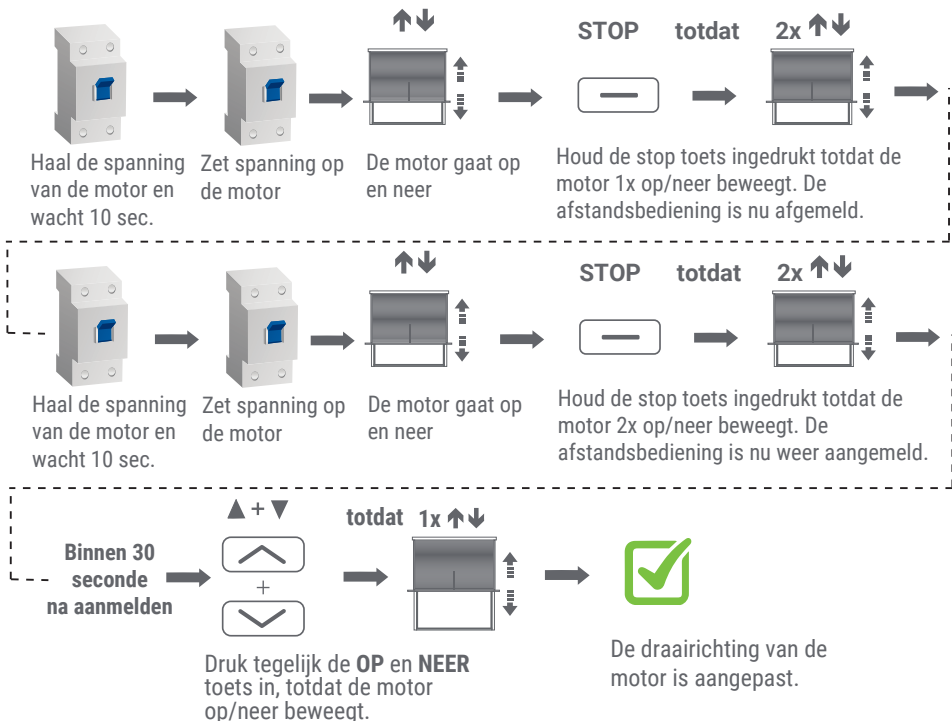


Voor het bepalen waar de motor moet stoppen dien je de bijgeleverde afstelstift te gebruiken. De grote pijl geeft aan van welke draairichting je de eindpositie verandert. Door naar de PLUS of MIN te draaien kan je de eindposities veranderen. Door naar de MIN te draaien zal de motor minder omwentelingen maken.

Het instellen dien je voor beide draairichtingen te doen. Indien de motor uit zichzelf stopt, mag je niet meer dan 1 omwenteling naar de MIN draaien. Als je meer dan 1 omwenteling naar de MIN draait kan je de afstelling ontregelen. Is de motor te ver doorgelopen, laat dan eerst de motor terug lopen voordat je naar de min draait.

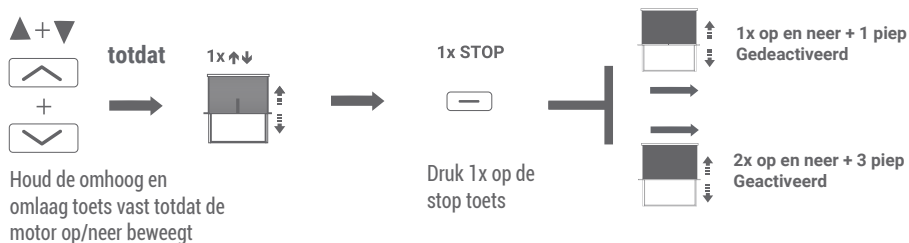
### Instellingen wijzigen

#### Draairichting veranderen

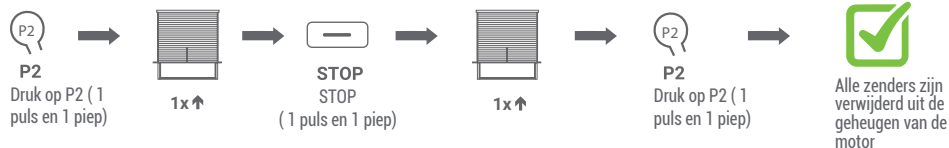


## Instellingen wijzigen

### Pulsmode



### Verwijderen alle zenders



### Het aanmelden van een extra afstandsbediening/kanaal

Alleen mogelijk indien de eindposities zijn ingesteld

**a** = Bestaande afstandsbediening/kanaal

**b** = Nieuwe afstandsbediening/kanaal

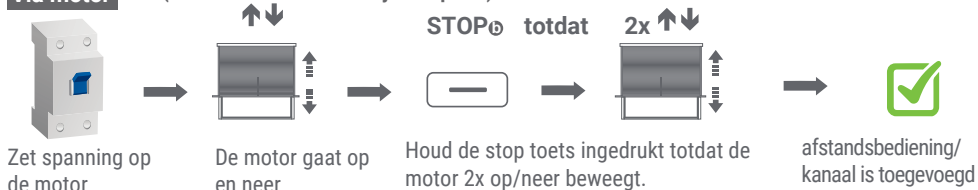
### Via de bestaande zender



**i** Begin bij de zender of kanaal waar de motor op geprogrammeerd staat

**i** Om een zender/kanaal te verwijderen herhaal de procedure

### Via motor (Indien de oude zender kwijt of kapot is)

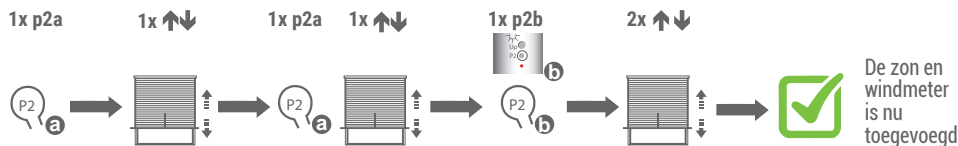


**i** Begin bij de zender of kanaal waar de motor op geprogrammeerd staat

**i** Om een zender/kanaal te verwijderen herhaal de procedure

## Extra functies

### Zon- en windmeter



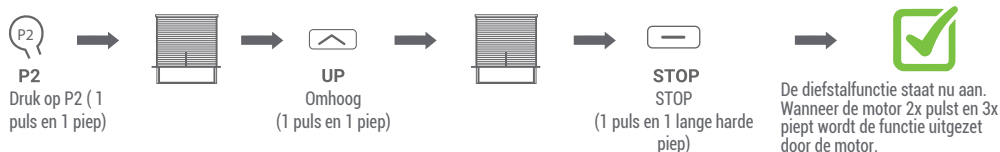
Druk op P2 of a. Het product beweegt 1x omhoog en naar beneden en piept 1x.

Druk op P2 of a. Het product beweegt 1x omhoog en naar beneden en piept 1x.

Druk op P2 of b. Het product beweegt 2x omhoog en naar beneden en piept 3x.

Door de bovenste stap te herhalen, wordt de zon en windmeter verwijderd.

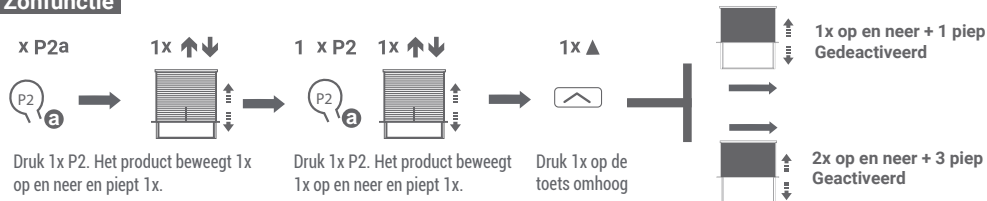
### Diefstal functie zon-en wind meter



\* De fabrieksstandaardmodus is AAN; Nadat de winddetectiefunctie is uitgeschakeld, kan deze gedurende 30 minuten normaal werken zonder het reactiesignaal te ontvangen. Als er een windsensor op de motor is aangesloten, wordt deze functie geactiveerd. Als de motor niet elke 30 minuten een signaal ontvangt van de windsensor gaat de luifel omhoog, bij een defecte windsensor gaat de luifel na 30 minuten automatisch naar binnen. **Let op! Bij vervanging dient eerst de zon- en windmeter verwijderd te worden uit het geheugen van de motor. Als de zon- en windmeter defect is, moet de diefstal functie uitgezet worden.**

\* De motor gaat in de puls mode wanneer de motor geen contact heeft met de zon- en wind meter of als de zon en windmeter defect is. De puls mode zet je uit door de stappen op pagina 8 te volgen.

### Zonfunctie



Door het bovenstaande te herhalen, kunt u de zonfunctie aan/uit zetten

TIP: Gebruik de THW2415 handzender met zonfunctie.